



서울의 모든 잡 JOB

2026 일자리
종합가이드북



취업은 하고 싶은데,
어떻게 해야 하나요?

자격증은 어떻게
팔 수 있나요?



내게 맞는 일자리를
찾고 싶어요

장애가 있어도,
나이가 많아도
일 할 수 있을까요?



다시 뛰고 싶은 중장년
일자리가 급합니다!

내 일(JOB)이 생기면, 내일(Tomorrow)의 웃음이 피어납니다.

...

서울 시민의 희망찬 내일을 위해
서울시 일자리 가이드북을
준비했습니다.

함께 일하는
서울시, 시민 여러분의
꿈과 행복을
지원합니다!



PART 1

고용 서비스



- 09 서울시 일자리센터
- 10 자치구 일자리센터
- 11 서울시일자리포털
- 11 나라일터
- 11 공공기관채용정보시스템
- 12 고용복지플러스센터
- 12 고용24
- 13 서울시일자리센터(청년취업상담)
- 13 서울 청년센터
- 14 대학일자리플러스센터
- 14 중앙취업지원센터
- 15 여성발전센터
- 15 여성새일센터
- 16 중장년456내일센터
- 16 서울시50플러스센터
- 16 서울시니어일자리지원센터
- 17 한국노인인력개발원
- 17 (사)대한노인회서울연합회
- 18 서울노인복지센터
- 18 서울시니어클럽
- 19 서울시 장애인 일자리통합지원센터
- 19 한국장애인고용공단
- 20 서울노숙인일자리지원센터
- 20 노숙인다시서기종합지원센터
- 21 제대군인지원센터
- 21 경찰전직지원센터
- 22 월드잡 플러스(해외취업센터)
- 22 한국무역협회 채용지원센터
- 22 한국국제협력단
- 23 서울글로벌센터
- 23 외국인력 상담센터
- 24 종합 취업사이트
- 26 기업정보 사이트
- 27 성공취업가이드

PART 2

공공 일자리



- 33 서울시 매력일자리(공공형)
- 33 동행일자리
- 33 지역공동체 일자리
- 34 청년 시정 서포터즈(구 시정체험 아르바이트)
- 34 청년 행정 인턴
- 34 학교보안관 운영
- 35 서울 중장년 가치동행일자리
- 35 산모신생아 건강관리 지원사업
- 35 안심귀가 스카우트
- 36 신중년사회공헌활동 지원
- 36 우리동네 키움센터
- 36 아이돌봄서비스
- 37 생활체육지도자 활동 지원
- 37 장애인 활동 지원
- 37 장애인 일자리 지원
- 38 장애인가정 홈헬퍼 지원
- 38 장애인가족 아동양육 지원
- 38 어르신 일자리 및 사회활동 지원
- 39 아름다운 이야기 할머니
- 39 자활근로
- 39 노숙인 공공일자리
- 40 매정유산 미정리 유물보존 및 활용인력

PART 3

취업 지원



- 42 청년성장프로젝트
- 42 청년수당
- 42 AI 면접체험·역량검사 프로그램
- 43 커리어 구직지원금
- 43 청년해외봉사단
- 43 중장년 경력인재지원사업
- 44 중장년 일자리 박람회
- 44 중장년 취업사관학교
- 44 취업촉진수당
- 45 직업훈련 생계비 대부
- 45 청년 국가기술자격 응시료 지원
- 45 일학습병행제
- 46 해외취업지원(K Move)
- 46 구직자 도약보장 패키지
- 46 구직자취업역량강화프로그램
- 47 심리안정지원 프로그램
- 47 새일센터 집단상담프로그램
- 47 국민취업지원제도
- 48 장애인 취업성공패키지
- 48 취업날개 서비스
- 49 2026년 취업박람회 일정

PART 4

직업훈련



- 51 기술교육원
- 52 청년취업사관학교
- 52 서울 AI 허브 인재양성
- 53 서울핀테크아카데미
- 53 상상비즈 아카데미
- 53 SBA 아카데미
- 54 한국무역협회 무역아카데미
- 54 뷰티 비즈니스 아카데미
- 54 중장년 재취업 아카데미(서울시 노동자복지관)
- 55 여성 인력개발센터
- 55 장애인 직업재활시설
- 55 커리어 플러스 센터
- 56 중증장애인 인턴제
- 56 고용노동부 직업능력개발
- 56 내일배움카드
- 57 K-디지털 트레이닝
- 57 K-디지털 기초역량훈련
- 57 일반고 특화 직업능력개발훈련
- 58 직무능력은행
- 58 한국폴리텍대학 서울정수캠퍼스
- 58 한국폴리텍대학 서울강서캠퍼스
- 59 스타트업 AI 기술인력 양성(이어드림스쿨)
- 59 조기취업형 계약학과 선도대학 육성
- 59 대한상공회의소 인력개발원
- 60 대한상공회의소 서울기술교육센터
- 61 유망자격증
- 65 직무능력은행이란?

PART 5

창업지원



- | | |
|--|-----------------------------|
| 68 서울창업허브
(총괄: 공덕, 청동, 관악, 성수, M+, 스케일업 등) | 73 서울디자인창업센터 |
| 68 서울 창업디딤터 | 73 도전속(도전하는 사람들의 숙소) |
| 68 서울창업성장센터 | 74 예비창업패키지 |
| 69 서울시자영업지원센터 | 74 초기창업패키지 |
| 69 창업컨설팅 | 74 창업도약패키지 |
| 69 프렙아카데미(PREP Academy) | 75 청년창업사관학교 |
| 70 캠퍼스타운(총괄) | 75 메이커 스페이스(열린 제작실) |
| 70 서울핀테크랩 | 75 창조경제혁신센터 |
| 70 서울 AI 허브 | 76 창업보육센터 지원 |
| 71 G밸리 창업복지센터(G밸리 창업큐브) | 76 도전! K-스타트업 |
| 71 창업보증 | 77 창업기반지원자금 |
| 71 여성 창업프라자 | 77 재창업자금 |
| 72 여성 창업보육센터 | 78 IP 디딤돌 프로그램 |
| 72 서울 용산시제품제작소 | 78 한국장학재단 창업기숙사 |
| 72 서울새활용 창업지원센터 | 78 대학창업펀드 조성 |
| 73 중장년 창업지원 | 79 '모두의 창업' 프로젝트 |
| | 80 성공창업가이드 |
| | 85 서울시 창업정책 |
| | 87 창직이란? |

PART 6

일경험 및 고용장려금



- | | |
|------------------------------------|-------------------------------------|
| 90 서울영커리어스(점프업)'미래 청년 일자리' | 94 청년일자리 도약장려금 지원 |
| 90 서울영커리어스(인턴십)'서울 청년 예비인턴' | 95 일자리채움 청년지원금(빈일자리 청년취업지원금) |
| 90 서울영커리어스(캠프) | 95 중증장애인지원고용 |
| 91 서울영커리어스(챌린지) | 95 장애인 인턴제 |
| 91 청년인턴 직무캠프 | 96 장애인 고용장려금 |
| 91 서울시매력일자리(민간형) | 96 장애인 신규고용장려금 |
| 92 서울형 강소기업 | 96 고령자 고용지원금 |
| 92 외투기업에 대한 인센티브 제공 | 97 고용촉진장려금 |
| 92 커리어 고용장려금 | 97 워라밸일자리 장려금(소정근로시간단축제) |
| 93 커리어 인턴십 | 98 워라밸일자리 장려금(실근로시간단축제) |
| 93 여성 새일 인턴 | 98 고교 취업연계 장려금 |
| 93 미래내일 일경험 사업 | 99 서울형 이음공제 |
| 94 청년도전지원사업 | 99 국가유산 산업 인턴십 지원 사업 |

PART 7

청년지원정책



- 101 서울시 희망두배 청년통장
- 101 청년 기후동행카드
- 102 서울시 청년동행센터
- 102 서울 청년 마음건강지원
- 102 서울시 학자금대출 신용회복 지원
- 103 서울시 대학(원)생 학자금 대출 이자 지원
- 103 서울시 청년 자립토대 지원
- 104 청년 임차보증금 이차지원
- 104 청년 부동산 중개보수 및 이사비 지원
- 104 서울 영테크 지원

- 105 서울시 청년월세 지원
- 105 예술창작활동 지원
- 105 디딤돌소득
- 106 고립·은둔청년지원사업
- 106 청년문화예술패스
- 106 청년 전용 버팀목전세자금
- 107 청년 전용 보증부 월세대출
- 107 청년 주택드림 청약통장
- 108 청년미래적금
- 108 청년도약계좌

PART 8

근로조건개선



- 110 서울형 입원 생활비 지원
- 110 서울노동권익센터 운영
- 110 이동노동자 센터
- 111 강북 및 서울시 노동자 복지관
- 111 서울 프리랜서 온(ON) 시스템 운영
(기존: 프리랜서 공공 에스스로 시스템)
- 111 재무 상담 및 금융교육
- 112 자영업자 고용보험
- 112 산재보험제도

- 112 근로자 신용보증 지원제도
- 113 근로자 휴양콘도 이용 지원
- 113 무료법률구조지원
- 113 임금명세서 교부 의무화
- 114 직장 내 괴롭힘 금지 제도
- 114 체불근로자 생계비 융자
- 115 내일채움공제&중소기업 재직자 우대 저축공제
- 115 소상공인(자영업자) 고용보험료 지원

PART 9

우수사례



- 117 '취업날개', 청년에게 자신감을 선물하다
- 118 '매력일자리'가 열어준 성장의 기회
- 119 막막한 인생의 든든한 항로가 되어준 '뉴딜 일자리'
- 120 인생의 계절을 바꿔준 청년취업사관학교

- 121 청년취업사관학교에서 미래의 문을 열다
- 122 멈춰있던 인생의 시계, 다시 뛰다
- 123 75세, '나이'라는 편견을 깨고 다시 현장으로



고용 서비스



서울시 및 정부에서 제공하는 취업 및 재취업지원서비스

| 취업상담 및 알선, 경력설계 등 |

- **종 합** 서울시 일자리센터 | 자치구 일자리센터 | 서울시일자리포털 | 나라일터 |
공공기관채용정보시스템 | 고용복지플러스센터 | 고용24
- **청 년** 서울시일자리센터(청년취업상담) | 서울 청년센터 | 대학일자리플러스센터 | 중앙취업지원센터
- **여 성** 여성발전센터 | 여성새일센터
- **중장년** 중장년456내일센터 | 서울시50플러스센터 |
- **어르신** 서울시니어일자리지원센터 | 한국노인인력개발원 | (사)대한노인회서울시연합회 |
서울노인복지센터 | 서울시니어클럽
- **장애인** 서울시 장애인 일자리통합지원센터 | 한국장애인고용공단
- **노숙인** 서울노숙인일자리지원센터 | 노숙인다시서기종합지원센터 |
- **제대군인** 제대군인지원센터
- **경찰전직** 경찰전직지원센터
- **해외취업** 월드잡 플러스(해외취업센터) | 한국무역협회 채용지원센터 | 한국국제협력단
- **외국인** 서울글로벌센터 | 외국인력 상담센터

서울시 일자리센터



서울시

고용서비스(종합)

서울 시민 중 사회취약계층과 매력일자리 참여자를 대상으로 맞춤형 취업지원 서비스를 제공합니다.

- 정보제공(일자리, 경력역량분석, 일자리수요, 심층취업상담, 창업정보, 적합일자리 사업, 직업훈련, 취업연계)
- 적합일자리 사업연계(공공일자리, 청년취업사관학교, 기술교육원, 매력일자리, 청년 인턴직무캠프, 창업지원센터, 고용노동부사업)
- 취업교육

정책 수혜 대상 사회취약계층, 매력일자리 참여자

수행기관명 서울시

전화번호 대표전화 | 1551-1929

일자리센터 취업지원 서비스 안내

서울 시민 중 사회취약계층과 매력일자리 참여자를 대상으로 일자리 상담, 구직스킬 컨설팅, 역량강화를 위한 프로그램, 취업알선·매칭과 사후관리까지 종합적인 서비스를 제공하여 취업을 지원합니다.

일자리
상담

진로상담, 취업상담, 적합일자리 사업안내까지 종합적인 상담을 지원

구직스킬
컨설팅

이력서 작성, 자기소개서 클리닉, 직무수행계획서 컨설팅, 모의 면접, 면접실습 등

역량강화
지원

기업 채용수요 맞춤형 직무교육, 대상별 특화교육, 맞춤형 취업 지원 프로그램 제공

사후관리

| 취업자 | 직장적응, 고충상담 등 고용유지를 위한 지원
| 미취업자 | 취업동기, 정보제공(구인기업정보, 일자리사업 연계), 취업알선 지원

자치구 일자리센터



자치구

고용서비스(종합)

서울 시민의 성공 취업을 지원하기 위해 채용 정보, 인재 정보, 공공일자리 정보 등 다양한 취업지원 서비스를 제공하고 있습니다.

정책 수혜 대상 구직자, 구인기업

수행기관명 자치구

전화번호

종로 02-2148-3960

중구 02-3396-5682

용산 080-019-1919

성북 02-2241-3947

광진 02-450-1741

동대문 02-2127-4921

종랑 02-2094-1919

성북 02-2241-3947

강북 02-901-7247

도봉 02-2091-2923

노원 02-2116-3501

은평 02- 351-6856

서대문 02-330-1419

마포 02-3153-9950

양천 02-2620-4640

강서 02-2600-6250

구로 02-860-2500, 2158~9

금천 02-2627-1919

영등포 02-2670-1119

동작 02-820-9348

관악 02-879-5773

서초 02-2155-8731

강남 02-3423-5585

송파 02-2147-3680

강동 02-3425-5816



서울시일자리포털



서울시

고용서비스(종합)

서울 시민의 성공취업을 위한 취업서비스 종합플랫폼

정책 수혜 대상 서울 시민

수행기관명 서울시

전화번호 1551-1929

나라일터



정부(인사혁신처)

고용서비스(종합)

대한민국 공직 채용을 위한 공식 플랫폼으로 중앙부처 및 지방자치단체의 채용 공고 제공

정책 수혜 대상 전 국민

수행기관명 인사혁신처

전화번호 110

공공기관채용정보시스템



정부(재정경제부)

고용서비스(종합)

공공기관의 모든 채용정보를 한 눈에 확인하고 비교할 수 있는 구직자 맞춤형 채용 정보 서비스

정책 수혜 대상 전 국민

수행기관명 재정경제부

전화번호 110 / 044-215-7581

고용복지플러스센터



정부(고용노동부)

고용서비스(종합)

고용복지플러스센터 한 곳만 방문하면 고용, 복지, 실업급여 서비스 등을 한 공간에서 제공 받으실 수 있습니다.

정책 수혜 대상 전 국민

수행기관명 고용복지플러스센터 서울, 강남, 동부, 서부, 남부, 북부, 관악, 서초, 성동광진, 강서

전화번호

서울 02-2004-7301

강남 02-3468-4794

서초 02-580-4900

동부 02-2142-8924

성동광진 02-2047-9900

서부 02-2077-6000

강서 02-2063-6700

남부 02-2639-2300

북부 02-2171-1700

관악 02-3282-9200

고용24



정부(고용노동부)

고용서비스(종합)

고용24를 활용한 전국민과 기업 맞춤형 구인구직 서비스를 제공합니다.

구직자에게는 지능형 AI 직업심리검사, 취업확률모델, AI직업훈련 추천 서비스 제공

구인기업에게는 구인공고 AI작성지원, 채용확률모델, AI인재추천 서비스로 구인기업 맞춤 원스톱 채용지원 서비스 제공

AI직업상담, AI 고용 및 노동 상담 서비스 제공

정책 수혜 대상 전 국민

수행기관명 고용노동부

전화번호 1350

서울시일자리센터(청년취업상담)



서울시

고용서비스(청년)

서울시 청년 구직자 맞춤형 취업지원 서비스 제공합니다.

- 진로 및 취업상담, 구직서류 및 면접 컨설팅, 심층취업상담, 창업정보, 적합일자리사업, 직업훈련, 취업연계)
- 적합일자리 사업연계(공공일자리, 청년취업사관학교, 기술교육원, 매력일자리, 청년인턴직무캠프, 창업지원센터, 고용노동부사업)
- 취업 및 직업훈련 연계 / AI 역량검사 및 컨설팅

정책 수혜 대상 39세 이하 청년

수행기관명 서울시

전화번호 1551-1929

서울 청년센터



서울시

고용서비스(청년)

생활권 가까이에서 청년정책을 경험하고 맞춤형 서비스를 지원받을 수 있는 청년정책 종합지원센터입니다.

정책 수혜 대상 19 ~ 39세 청년

수행기관명 서울청년센터

전화번호

강동 02-441-9380

강북 02-908-8230

강서 02-2602-5650

관악 02-878-0823

광진 02-3409-3890

금천 02-864-5002

노원 02-937-5550

도봉 02-3297-3741

동대문 070-4112-1751

마포 02-336-3690

서초 02-6235-3330

성동 02-2294-6487

은평 02-351-3711

영등포 02-2069-0246

양천 02-2062-8826

도봉 02-3297-3741

대학일자리플러스센터



정부 서울시

고용서비스(청년)

대학 내 각종 취업지원 인프라 및 서비스 전달체계를 통합하고 각종 교과·비교과 프로그램을 운영하여 취업 지원을 위한 전문 상담, 취업역량 강화를 위한 자기 소개서·면접 컨설팅 등 서비스를 제공하며 청년고용정책 홍보·안내 및 참여 지원 기능을 수행합니다.

- * 거점형: 청년 취업역량 강화를 위해 대학 및 지역특성, 채용·산업 변화 트렌드 등을 반영한 별도의 자율적인 프로그램 운영
- * 일반형: 진로 및 취업상담, 직무컨설팅·멘토링, 취업특강, 진로·취업 관련 교과목 및 비교과 프로그램 운영

정책 수혜 대상

재학생, 졸업생(졸업후 2년까지), 지역청년

수행기관명

서울시 소재 20개 대학교

전화번호

건국대	02-450-3823	국민대	02-910-5983	덕성여대	02-901-8179
명지대	02-300-1774	삼육대	02-3399-3234	상명대	02-2287-7087
서경대	02-940-7626	서울과기대	02-970-9331	서울시립대	02-6490-6266
서울여대	02-970-5080	서일대	02-490-7846	성균관대	02-760-1088
성신여대	02-920-7119	세종대	02-3408-3060	숙명여대	02-2077-7161
숭실대	02-820-0074	인덕대	02-950-7795	한성대	02-760-5877
한국외대	02-2173-2145	한양여대	02-2290-2492		

중앙취업지원센터



정부(교육부)

고용서비스(청년)

중앙부처, 시·도교육청 취업지원센터(17개소), 유관기관 등과 협력을 통해 고졸 취업 지원 역할을 수행하는 중앙 차원의 취업지원센터 운영

정책 수혜 대상

시·도교육청 취업지원센터, 직업계고 학생 및 교원 등

수행기관명

한국장학재단(중앙취업지원센터)

전화번호

044-960-3922

여성발전센터

서울시

고용서비스(여성)



여성의 경제력 향상과 능력개발에 필요한 직업전문교육, 생활문화교육 운영을 통해 취·창업을 지원하고, 지역개발 및 사회복지를 위한 프로그램을 마련하여 지역사회 발전에 기여하고 있습니다.

정책 수혜 대상 취·창업 희망 여성

수행기관명 여성발전센터 5개소(동부, 서부, 남부, 북부, 중부)

전화번호

동부 02-460-2300

서부 02-2607-8791

남부 02-895-0955

북부 02-3399-7676

중부 02-719-6307

여성새일센터

정부 서울시

고용서비스(여성)



경력단절여성 및 구직여성 등을 대상으로 직업상담, 구인/구직관리, 직업교육, 인턴십, 취·창업지원, 취업 후 사후관리, 경력단절예방 등을 종합적으로 지원

정책 수혜 대상 경력단절여성

수행기관명 강동여성새로일하기센터 등 25개 여성새로일하기센터

전화번호

1544-1199

중장년456내일센터



정부(고용노동부)

고용서비스(중장년)

40세 이상 중장년층에게 생애설계, 재취업 및 창업 지원, 특화서비스 등의 종합 고용 지원서비스를 제공하여 평생현역 고용안정 및 재취업 촉진 도모

정책 수혜 대상 40세 이상 중장년 퇴직(예정자), 사업주

수행기관명 (재)노사발전재단

전화번호 02-6021-1000 / 02-6021-1151

서울시50플러스센터



서울시

고용서비스(중장년)

서울시 중장년의 (재)취업 설계 및 컨설팅, 기업인재매칭 등 다양한 서비스 제공

정책 수혜 대상 41세 이상 중장년 시민

수행기관명 서울시50플러스재단

전화번호

강동 02-482-5060

강북 02-986-5060

강서 02-6295-5060

관악 02-882-5060

금천 02-892-5060

노원 02-930-5060

동작 02-3842-5060

서대문 02-394-5060

서초 02-579-5060

성동 02-2292-5060

성북 02-923-5060

양천 02-2607-5060

영등포 02-2635-5060

서울시니어일자리지원센터



서울시

고용서비스(중장년)

60세 이상 서울 시민을 대상으로 일자리 상담 및 알선·매칭, 직무훈련까지 아우르는 종합 취업지원 서비스를 제공으로 개인의 경력과 역량에 맞는 안정적인 재취업 지원

정책 수혜 대상 60세 이상 시민

수행기관명 서울시50플러스재단

전화번호 02-460-5600 / 02-460-5050

한국노인인력개발원



정부

고용서비스(어르신)

노인일자리(여기) www.seniorro.or.kr:4431 운영.

노인일자리 활성화를 통한 활기찬 고령사회 구현

정책 수혜 대상 60~65세 이상 시니어

수행기관명 한국노인인력개발원, 보건복지부

전화번호 1577-1923

(사)대한노인회서울시연합회



서울시

고용서비스(어르신)

서울시 어르신의 취업과 사회활동 지원을 위한 다양한 기반 조성사업, 재취업을 준비하는 시니어를 위한 다채로운 훈련과 새로운 일자리 등을 개발하고 있습니다.

정책 수혜 대상 근로능력 있는 노인

수행기관명 (사)대한노인회

전화번호 서울시연합회 701-6400

종로 743-8886

중구 2238-7337

용산 714-5901

성동 2291-2515

광진 457-9544

동대문 2245-0030

중랑 2207-3562

성북 923-3666

강북 988-1409

도봉 991-3200

노원 978-6348

은평 388-2653

서대문 363-1134

마포 715-0308

양천 2646-0037

강서 3663-4733

구로 856-4598

금천 6959-5133

영등포 2678-4287

동작 823-5265

관악 882-3158

서초 584-5415

강남 542-2234

송파 421-4229

강동 474-3125

서울노인복지센터



서울시

고용서비스(어르신)

서울시 60세 이상 시민을 대상으로 일자리 상담 및 취업 알선 등의 취업서비스 제공

정책 수혜 대상 근로능력 있는 노인

수행기관명 서울노인복지센터

전화번호 02-6220-8640 / 02-6220-8500

서울시니어클럽



정부

고용서비스(어르신)

노인들의 경제활동 및 사회참여 활성화와 교육 및 훈련, 정책개발, 조사연구사업 등의 제반 사업 수행

정책 수혜 대상 60세 이상 시민

수행기관명 서울시니어 클럽협회

전화번호

종로 02-762-3374

동대문 02-6952-6925

도봉 02-3492-3009

은평 02-358-3333

마포 02-336-4499

강서 02-2666-6080

금천 02-6956-6081

관악 02-874-9295

송파 02-424-1255

강북 02-989-5001

광진 02-6463-1702

성북 02-2057-2293

노원 02-951-1297

서대문 02-6380-9988

양천 02-2602-9988

구로 02-2066-7942

영등포 02-833-7005

강남 02-547-8866

강동 02-6713-3779

서울시 장애인 일자리통합지원센터



서울시

고용서비스(장애인)

구직 장애인들에게 취업상담·알선, 맞춤형 교육, 취업 전 현장훈련, 사후관리 등의 고용서비스 제공과 다양한 일자리를 발굴

정책 수혜 대상

서울시 소재 내 18세 이상 장애인복지법상 등록된 미취업 장애인

수행기관명

(사)한국장애인고용안정협회

전화번호

1588-1954

한국장애인고용공단



정부(고용노동부)

고용서비스(장애인)

장애인이 직무 능력을 발휘해 자립할 수 있도록 돕고, 기업이 장애인을 원활하게 고용할 수 있도록 지원

수행기관명

한국장애인고용공단

전화번호

1588-1954

한국장애인공단 서울지역본부(중구) 02-6320-7000

한국장애인공단 서울동부지사(송파지구) 02-2146-3500

한국장애인공단 서울남부지사 및
구로디지털훈련센터(구로구) 02-6343-5700

서울노숙인일자리지원센터



서울시

고용서비스(노숙인)

노숙인 및 쪽방주인을 대상으로 구직상담, 직업훈련, 취업연계 등의 취업지원서비스를 제공합니다.

정책 수혜 대상 노숙인 및 쪽방주민 등

수행기관명 시립브릿지종합지원센터

전화번호 02-6378-9120~4

노숙인다시서기종합지원센터



서울시

고용서비스(노숙인)

어려운 현장에서 노숙인을 보호하고 주거, 의료와 일자리 지원 등을 통해 자립 지원

정책 수혜 대상 노숙인 및 쪽방주민 등

수행기관명 노숙인다시서기종합지원센터

전화번호 02-777-5217~9

제대군인지원센터



정부(국가보훈부)

고용서비스(제대군인)

제대군인 맞춤형 취업 및 창업 상담 및 경력설계, 교육 및 구직활동 지원 등을 통해 성공적인 사회진출 지원

정책 수혜 대상 제대군인

수행기관명 국가보훈부

전화번호 1666-9279

경찰전직지원센터



정부(경찰청)

고용서비스(전직경찰)

퇴직(예정) 경찰관의 경력이 사회에 유용하게 활용될 수 있도록 효율적인 경력목표 관리를 통한 재취업 전직컨설팅 지원

정책 수혜 대상 전직 경찰(퇴직 경찰관)

수행기관명 경찰전직지원센터

전화번호 02-700-3490

월드잡 플러스(해외취업센터)



정부(한국산업인력공단)

고용서비스(해외)

청년들을 글로벌 인재로 육성하고 해외진출을 지원하고자 해외취업 창업 인턴 봉사 등 해외진출 관련 정보를 한 곳에서 볼 수 있도록 제공하는 해외통합정보 사이트

정책 수혜 대상 만34세 이하 청년

수행기관명 한국산업인력공단

전화번호 1644-8000

한국무역협회 채용지원센터



민간

고용서비스(해외일자리)

해외영업, 무역사무, 해외마케팅 등 무역 관련 직무 상시 채용알선서비스 제공

정책 수혜 대상 해외 영업 및 마케팅 분야 취업 희망 청년

수행기관명 한국무역협회

전화번호 02-6000-7608~10

한국국제협력단



외교부

고용서비스(해외)

월드프렌즈 코이카봉사단은 개발도상국의 수요를 바탕으로 공공행정, 교육, 농림수산, 보건, 산업에너지 분야 봉사자를 모집하고 있으며, 개발도상국이 필요로 하는 전문 지식을 보유한 대한민국 봉사자가 파견되어 전문 인력 양성 및 기술이전 활동을 수행합니다.

해외봉사단은 직종별로 모집하며 해당 직종에 대해 객관적으로 입증할 수 있는 전문성(전공, 자격증, 경력, 등)을 갖추고 있어야 합니다.

대부분의 직종은 전공, 자격증, 경력 세 부분 중 일부의 요건만 갖추어도 지원이 가능합니다.

정책 수혜 대상 모든 국민

수행기관명 한국국제협력단

전화번호 1588-0434

서울글로벌센터

서울시

고용서비스(외국인)



서울에 거주하는 외국인 주민의 취·창업 지원 및 정주 여건 개선, 전문가 컨설팅, 사회통합프로그램, 생활 상담 지원

정책 수혜 대상 서울 거주 외국인

수행기관명 서울시

전화번호 02-735-8454

외국인력 상담센터

정부(고용노동부)

고용서비스(외국인)



외국인근로자와 외국인고용사업주가 시간과 장소에 구애됨이 없이 고용·체류 지원 업무 관련 전화상담을 통해 신속하게 고충을 해결하도록 지원합니다.

정책 수혜 대상 외국인근로자 및 고용사업주

수행기관명 외국인력상담센터

전화번호 1577-0071



1. 종합 취업사이트

사이트명	사이트
커리어	http://www.recruit.co.kr/
잡코리아	https://www.jobkorea.co.kr
인크루트	https://www.incruit.co.kr
사람인	https://www.saramin.co.kr
스카우트	https://scout.co.kr
파인드잡	https://www.findjob.co.kr

2. 전문 취업사이트

사이트명	사이트
건설업계	https://www.worker.co.kr
건설일드림넷	https://www.cid.or.kr
이엔지잡	https://www.engjob.co.kr
미디어잡	https://www.mediajob.co.kr
디자이너잡	https://www.designerjob.co.kr
병역특례	https://www.ksearch.co.kr
복지	https://www.bokji.net
판매인 포털	https://www.shopma.net
에듀스	https://www.educe.co.kr
외식업 전문	https://www.foodwork.co.kr
운전인 전문	https://www.jobcar.co.kr
섬유 패션 취업포털	http://www.fashionwork.co.kr
의료계 전문사이트	https://www.medicaljob.co.kr
석박사 네트워크	https://www.hibrain.net
관광전문인력포털[관광인]	https://academy.visitkorea.or.kr
패션인잡	https://fashioninjob.co.kr
굴삭기기사	https://jjbi.guinnet.com

사이트명	사이트
목수잡	https://www.mokgongjob.com
게임잡	https://www.gamejob.co.kr
골프	https://www.golfjob.org
네일아트	https://nailart.guinnet.com
보육잡	https://www.bo6.co.kr
어린이집	https://www.kinderjob.co.kr
요가잡	https://www.yogajob.net
조리사	https://www.yoriyorijob.com
간호	https://www.nursejob.co.kr
덴탈	https://www.dentaljob.co.kr
메디잡	https://www.medijob.cc
병원잡	https://www.byeongwonjob.com
요양보호사	https://www.yoyangnara.com
치료사잡	https://www.progangsajob.com
학원강사	https://www.mgangs.com
호텔	https://www.hotelguinjjob.com

3. 단기 일자리 사이트

사이트명	사이트
모이자 재능마켓	https://skill.moyiza.com
외주나라	https://ojnara.com
위드몬	https://www.withmon.com
위시켓	https://www.wishket.com
일감의 달인	https://www.ilgam1.com
크몽	https://kmong.com
프리누리	https://www.freenuri.co.kr
프리모아	https://www.freemoa.net

4. 기업정보 사이트

① 공식 재무 및 공시 정보(투자/신용 분석용)

기업의 정확한 재무 상태, 실적, 지배 구조 등을 파악할 때 필수적인 사이트입니다.

- DART 전자공시시스템: 금융감독원에서 운영하며, 상장사 및 주요 비상장사의 사업 보고서, 감사보고서를 확인할 수 있는 가장 공신력 있는 곳입니다.
- NICE 비즈라인: 기업의 신용 등급, 재무 분석, 거래처 리스크 관리 정보를 제공하는 전문 포털입니다. (일부 유료)
- 중소기업현황정보시스템(sminfo): 중소기업의 기본 정보와 확인서 발급 현황 등을 조회할 때 유용합니다.

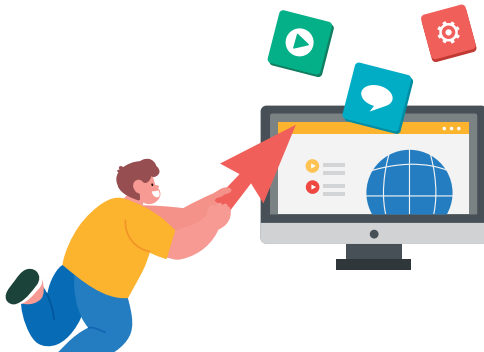
② 채용 및 현직자 리뷰(취업/이직 준비용)

회사의 분위기, 실제 연봉, 면접 후기 등 내부 정보를 파악하기 좋습니다.

- 잡플래닛 (Jobplanet): 전·현직자들이 남긴 사내 문화, 복지, 경영진 평가 등 솔직한 리뷰를 볼 수 있습니다.
- 사람인 / 잡코리아: 기업의 평균 연봉 추이, 입·퇴사율(국민연금 데이터 기반), 최근 채용 공고를 한눈에 볼 수 있습니다.
- 캐치 (CATCH): 기업 분석 리포트와 현직자 평판 정보를 상세하게 제공합니다.
- 크레디잡 www.kreditjob.com: 기업 연봉 제공

③ 공공기관 및 특정 분야 정보

- ALIO(공공기관 경영정보 공개시스템): 국내 모든 공공기관의 연봉, 채용 인원, 재무 상태를 투명하게 공개합니다.
- KIPRIS(특허정보검색서비스): 해당 기업이 보유한 특허, 상표권 등을 조회하여 기술력을 파악할 수 있습니다.



5. 성공취업가이드

» 청년 취업성공비법

① '직무 경험'이 곧 스펙

- **실무형 프로젝트:** 인턴십이 어렵다면 국비 지원 교육(K-Digital Training 등)이나 기업 협업 프로젝트에 참여하세요.
- **포트폴리오의 일상화:** 자신이 낸 성과를 수치화하여 정리해 두어야 합니다. "어떤 툴을 써서 효율을 몇 % 높였다" 라고 말하세요.

② 'AI 역량'은 선택 아닌 필수

기업들이 AI를 업무에 적극 도입하면서, 지원자에게도 AI 활용 능력을 기대합니다.

- **생성형 AI 활용력:** ChatGPT나 Gemini 등을 활용해 업무 생산성을 높인 경험을 자소서에서 녹여 보세요.
- **AI 면접 대비:** 최근 많은 기업이 도입한 AI 역량 검사는 게임이나 화상 면접 형식을 띠고 있습니다. 전용 플랫폼에서 미리 연습해 보는 것이 필수입니다.

③ '자소서'는 기업의 문제를 해결하는 제안서처럼

자소서는 단순한 나의 일대기가 아니라, 기업이 가진 고민을 내가 어떻게 해결할 수 있는지, 기업에 맞는 인재인지를 보여 줘야 합니다.

- **기업 분석의 깊이:** 단순히 누리집을 보는 수준을 넘어, 최근 뉴스레터, 공시 보고서, 경쟁사 동향을 파악해 '기업의 현안'을 언급하세요.
- **STAR 기법 활용:** Situation(상황), Task(과제), Action(행동), Result(결과)에 맞춰 논리적으로 작성하되, 나의 Action이 전체의 50% 이상이 되어야 합니다.

④ 네트워킹과 정보력

- **현직자 인터뷰:** 커피챗(Coffee Chat) 플랫폼 등을 통해 관심 직무 현직자에게 실무 분위기와 필요 역량을 직접 물어 보세요.
- **링크드인 활용:** 프로필을 최신화하고 관심 기업의 인사 담당자나 실무자를 팔로우하며 정보를 수집하세요.

» 중장년 성공취업비법

① 경력의 '재구성' (경력기술서의 현대화)

과거의 모든 이력을 나열하는 방식은 금물입니다. 지원하는 회사에 필요한 능력과 경력 위주로 압축해야 합니다.

- 수치 중심의 성과: “50명 규모 조직 관리로 이직률 20% 감소” 처럼 숫자로 증명하세요.
- 기술 격차 해소: MS 오피스뿐 아니라 생성형 AI(ChatGPT, Gemini 등)를 활용한 업무 효율화 경험을 한 줄이라도 넣으세요. “옛날 사람”이라는 편견을 깨는 가장 강력한 무기입니다.

② '눈높이'가 아닌 '채널'의 조정

일반 구직 사이트에 중장년 특화 채널을 공략하세요.

- 중장년 내일센터 활용: 전국 곳곳에 있는 이 센터에서 제공하는 '생애경력설계 프로그램'과 '전직 지원 서비스'는 필수 코스입니다.
- 지자체 특화 사업: '서울런 4050'같이 인턴십과 직업 전환 교육을 최대한 활용합니다.

③ 유망 직종으로의 '피벗(Pivot)'

기존 직무가 사양 산업이라면, 중장년 수요가 폭증하는 유망 분야로 빠르게 전환하는 것도 방법입니다.

- 안전/관리: 기업재난안전관리사, 연구실 안전전문가 등 강화된 안전 법규에 따른 관리직 수요가 많습니다.
- 돌봄/웰다잉: 사회복지사, 요양보호사를 넘어 인지건강지도사나 디지털 장례 분야도 유망합니다.
- 디지털 전환: IT 비전공 중장년을 위한 '소프트웨어 테스터'나 '디지털 가이드' 과정도 늘어나고 있습니다.

④ 2026년 정부 지원 혜택 적극 활용

- 일손부족일자리 동행인센티브: 50세 이상 중장년이 제조·운수업 등 인력 부족 업종에 취업해 1년 근무 시, 정부로부터 최대 360만 원을 직접 지급받습니다.
- 고령자 계속고용장려금: 정년 이후에도 나를 고용하는 기업에 정부가 인건비를 지원 하는 제도입니다. 중소기업 면접 시 강력한 협상 카드가 됩니다.

» 시니어 성공취업비법

60세 이상이라면 본인의 건강 상태와 희망 수익에 따라 정부 지원 사업을 전략적으로 선택해야 합니다

시니어 이상을 채용하는 기업에 정부가 인건비를 지원하는 제도입니다. 기업 입장에서 비용 부담이 적어 채용 확률이 매우 높습니다. (주로 전국의 노인인력 개발원이나 시니어클럽을 통해 신청)

- **사회서비스형 일자리:** 경력을 살려 복지시설 안내, 행정 지원, 디지털 가이드(키오스크 안내 등)로 활동하며 월 100만 원 내외의 안정적인 수입을 얻을 수 있습니다.
- **노인일자리 여기(seniorro.or.kr):** 보건복지부 공식 사이트입니다. 거주 지역을 입력하면 현재 모집 중인 일자리를 한눈에 볼 수 있습니다.

② ‘디지털 문해력’ 증명하기

현장 면접에서 시니어 구직자가 가장 많이 듣는 우려는 “새로운 시스템이나 기계에 적응할 수 있느냐”입니다.

- **키오스크 & 스마트폰 활용:** 식당, 병원, 은행 등 어디서든 키오스크를 능숙하게 다루는 모습을 보여주세요.
- **디지털 관련 자격증:** 거창한 기술이 아니더라도 지자체에서 운영하는 ‘디지털 역량 강화 교육’ 수료증만 있어도 “배우려는 의지가 있는 분”으로 평가받아 합격률이 올라갑니다.

③ 시니어 특화 ‘전략 자격증’ 취득

단순 노무직보다 전문성이 인정되는 자격증을 따두면 70세 이후까지도 현역으로 뛸 수 있습니다.

- **관리/안전 직군:** 주택관리사, 경비지도사, 시설관리 관련 자격증은 아파트나 빌딩 관리소에서 선호합니다.
- **돌봄/교육 직군:** 사회복지사 2급, 요양보호사, 평생교육사 자격증은 수요가 끊이지 않습니다.
- **생활 밀착형:** 바리스타, 정리수납전문가, 반려동물관리사 등은 시니어 카페나 로컬 서비스 취업에 유리합니다.

④ ‘낮은 자세’와 ‘높은 숙련도’의 조화

- **유연한 태도:** “내가 예전엔 이랬는데”라는 말보다는 “지금 이 조직의 분위기에 어떻게 녹아들 것인가”를 강조하세요.
- **경험의 자산화:** 젊은 층이 부족한 ‘민원 응대 노하우’, ‘위기 대처 능력’, ‘성실함’을 자신의 강점으로 내세우세요.

+ 올해부터는 ‘일손부족일자리 동행인센티브’가 강화되어, 60세 이상이 제조·운수·건설 등 인력난이 있는 업종에 취업해 1년 이상 근무하면 정부에서 최대 360만 원의 근속 장려금을 직접 드리고 있습니다.

» 여성 성공취업비법

여성 취업은 생애 주기(경력 시작, 경력 보유, 경력 전환)에 따라 직면하는 과제가 다르기 때문에, 현재 자신의 단계에 맞는 맞춤형 전략이 필요합니다.

① ‘경력 단절’이 아닌 ‘경력 보유’로 정의하기

다시 일을 시작하려는 분들이 가장 걱정하는 것이 공백기입니다. 하지만 이제는 이를 ‘경력 보유(Career Returners)’기간으로 당당하게 표현해야 합니다.

- **경력 브릿지 설계:** 공백기 동안의 육아, 가게 운영, 지역사회 활동 등을 ‘조직 관리’, ‘예산 집행’, ‘커뮤니케이션’ 역량으로 치환하여 자소서에서 녹여내세요.
- **새일센터(여성새로일하기센터) 활용:** 새일센터에서는 ‘경력단절여성 인턴십’을 운영합니다. 기업에 인건비를 지원해주기 때문에 채용 문턱이 훨씬 낮아집니다.

② 여성 특화 ‘미래 유망 직종’ 공략

전통적인 직무를 넘어, 여성의 섬세함과 소통 능력이 강점이 되는 신산업 분야를 공략해 보세요.

- **디지털 서비스/운영:** 데이터 라벨러, 콘텐츠 모니터링, 고객 경험(CX) 기획자 등은 유연 근무나 재택근무가 가능한 경우가 많아 일·가정 양립에 유리합니다.
- **에듀테크 & 상담:** 심리상담사, 진로 코칭, 코딩 강사 등 교육과 기술이 결합된 분야는 여성의 수요가 매우 높습니다.
- **ESG/친환경 관리:** 기업의 환경 경영이 의무화되면서 ESG 공시 보조나 친환경 컨설턴트 분야도 새롭게 떠오르고 있습니다.

③ 유연한 근무 형태(WLB)를 전략으로 활용

2026년 현재 많은 기업이 '유연근무제'와 '단시간 근로'를 도입하고 있습니다.

- **거점 오피스 및 재택 직무 찾기:** '로켓펀치', '원티드' 등 채용 플랫폼에서 '원격 근무' 필터를 활용해 보세요.
- **파트타임 전문직:** 회계, 세무, 디자인, 마케팅 등 전문성이 있는 분야는 주 3~4일 근무나 단시간 근무로 시작해 점차 풀타임으로 전환하는 전략이 유효합니다.

④ 나만의 '퍼스널 브랜딩'과 네트워킹

여성 전문 네트워킹 플랫폼에서 현직자 멘토링을 받아 보세요.

- **링크드인 활용:** 자신의 전문 분야를 꾸준히 포스팅하며 '일하고 싶어 하는 전문가'라는 인상을 주는 것이 중요합니다.

| 2026년 여성을 위한 주요 지원 제도 |

제도명	주요 내용
새일여성인턴	채용 기업에 3개월간 월 80만 원 지원, 정규직 전환 시 추가 장려금 지급
통합고용세액공제	경력단절여성을 고용한 기업에 대해 법인세 감면 혜택 강화
디지털 새일 키움	IT/SW 등 고부가가치 직종으로의 전환 교육 무료 제공



공공 일자리



공공부문에서 일하면서 사회적 가치를 창출하는 일
예) 공공기관이나 공공기관과 연계된 사업체 일자리

서울시 매력일자리(공공형) | 동행일자리 | 지역공동체 일자리 |
청년 시정 서포터즈(구 시정체험 아르바이트) | 청년 행정 인턴 | 학교보안관 운영 |
서울 중장년 가치동행일자리 | 산모신생아 건강관리 지원사업 | 안심귀가 스카우트 |
신중년사회공헌활동 지원 | 우리동네 키움센터 | 아이돌봄서비스 | 생활체육지도자 활동 지원 |
장애인 활동 지원 | 장애인 일자리 지원 | 장애인가정 홈헬퍼 지원 |
장애인가족 아동양육 지원 | 어르신 일자리 및 사회활동 지원 | 아름다운 이야기 할머니 |
자활근로 | 노숙인 공공일자리 | 매장유산 미정리 유물보존 및 활용인력

서울시 매력일자리(공공형)



서울시

공공일자리

미취업 서울 시민에게 전문 분야에서 공공 일자리 제공과 다양한 직무교육 및 취창업 서비스를 동시에 제공해 민간 일자리로의 취업을 연계합니다.

정책 수혜 대상 만 18세 이상(근로계약 시작일 기준 고용보험 미가입자)

수행기관명 서울시 / 투자출연기관 / 자치구

전화번호 02-2133-5460 / 02-2133-5437 / 02-120

동행일자리



서울시

공공일자리

사업 개시일 현재 만 18세 이상의 근로능력이 있는 시민 누구나 참여 가능. 서울시 본청, 투자출연기관, 자치구 사업 현장의 공공서비스 확충을 위한 일자리를 제공하며, 특별한 기술과 경력 없이도 참여할 수 있습니다.

정책 수혜 대상 저소득층(재산499백만 원 이하, 중위소득85% 이하 등)

수행기관명 서울시 / 투자출연기관 / 자치구

전화번호 02-120

지역공동체 일자리



서울시

공공일자리

지역자원을 활용한 직접일자리 창출을 통해 취업취약계층에 대한 고용과 생계 안정 및 지역공동체 활성화를 도모하는 사업입니다.

- 다른 직접일자리사업 중복 참여자는 제외

정책 수혜 대상 만 18세 이상의 기준중위소득 70% 이하, 재산 4억9천9백만 원 이하 가구 구성원

수행기관명 자치구

전화번호 02-120

청년 시정 서포터즈(구 시정체험 아르바이트)



서울시

공공일자리

서울시 및 투자출연기관 등 공공기관에서 다양한 업무를 직접 경험하고, 미래 진로 탐색 기회를 제공합니다. (여름·겨울 방학 4주, 근무일 20일, 약 144만 원) 참여자는 특화 및 일반 직무 중 본인이 희망하는 기관과 직무 분야를 선택해 근무하게 됩니다.

* 특화직무 : 영상 편집, DB 관리 업무, 전문 업무 보조(건설CAD, 회계 등), 영어 및 기타 외국어 활용 업무, 감염관리 등 특정 전공 요구 업무

* 일반직무 : 문서 정리(엑셀, 한글), 단순 행정 보조 업무 등

정책 수혜 대상 19~29세 청년

수행기관명 서울시

전화번호 02-120 / 02-2133-5766

청년 행정 인턴



서울시

공공일자리

서울시 공영도매시장 및 학교급식센터에서 다양한 업무를 경험할 수 있는 기회를 제공하여 청년 미취업자들에게 직무능력 개발과 경력 향상 기회를 제공합니다.

정책 수혜 대상 청년(만 34세 이하)

수행기관명 서울특별시농수산물공사

전화번호 02-3435-0537

학교보안관 운영



서울시

공공일자리

서울시 관내 초등학교 및 특수학교에 학교보안관을 배치하여 학생 안전사고 및 학교폭력 등을 예방합니다

정책 수혜 대상 55세~70세 중장년

수행기관명 관내 초등학교 및 특수학교

전화번호 교육지원정책과 02-2133-3941

서울 중장년 가치동행일자리



서울시

공공일자리

중장년의 경험이 사회적 가치와 새로운 일자리로 이어지는, 서울 시민 모두가 같이
동행하는 가치있게 같이가는 사회공헌일자리입니다.

정책 수혜 대상

40세 이상 서울시 거주자 또는 사업장 주소지가 서울인 사업자등록증 상
대표자 (차상위계층 우선선발)

수행기관명

서울시50플러스재단, 자치구 50플러스센터, 민간 기관

전화번호

02-2133-3967 / 02-460-5050

산모신생아 건강관리 지원사업



서울시

공공일자리

출산가정을 방문하여 산모의 산후회복과 신생아의 돌봄을 담당하는 건강관리사 일자리로,
사전에 서울시 지정교육기관(27개소)에서 보건복지부 장관이 고시로 정한 교육과정을
이수(신규자 60시간, 경력자 40시간)한 이후에 활동 가능한 일자리 사업임

정책 수혜 대상

만 18세 이상의 제공인력 활동 참여 희망자

수행기관명

서울시 지정 교육기관(27개소)

전화번호

02-120

안심키가 스카우트



서울시

공공일자리

모두가 안전한 도시환경 조성하기 위하여 늦은 밤 1인가구 등 안전취약계층의 귀가지원
서비스를 제공하기 위한 일자리를 제공하며, 만 18세 이상으로 자율방범대원 결격사유
준용하여 사업 참여배제자가 아닌 경우에는 특별한 기술과 경력 없이도 참여할 수 있습니다.

정책 수혜 대상

만 18세 이상의 제공인력 활동 참여 희망자

수행기관명

서울시 13개 자치구(용산구, 성동구, 동대문구, 중랑구, 성북구, 노원구,
강서구, 구로구, 동작구, 서초구, 강남구, 송파구, 강동구)

전화번호

02-2133-5340 / 02-120

신중년사회공헌활동 지원



정부 서울시

공공일자리

만 50세 이상, 70세 미만 퇴직 전문인력의 지식과 경력을 활용하여 사회적기업, 비영리단체 등에서 사회공헌활동을 참여할 수 있는 기회를 제공·지원합니다.

정책 수혜 대상 서울시 거주자(만 50세 이상, 70세 미만) 경력 3년이상 퇴직자

수행기관명 서울시

전화번호 02-2133-3975

우리동네 키움센터



정부 서울시

공공일자리

만 6~12세 돌봄이 필요한 아이들이 이용할 수 있는 쉼·여가·놀이공간을 마련·제공 하므로써 방과후 초등학교 아이들의 돌봄 공백을 최소화하기 위해 돌봄 자격을 갖춘 대상자에게 공공일 자리를 제공합니다.

정책 수혜 대상 사회복지사, 보육교사, 유치원 및 초중등학교 교사, 청소년지도사 등의 자격증을 소지한 자

수행기관명 서울시 우리동네키움센터

전화번호 02-2133-4946 / 02-120

아이돌봄서비스



정부 서울시

공공일자리

아이돌봄 인력 양성교육을 이수하면 자치구별 가족센터 등 아이돌봄서비스제공기관에서 아이돌보미로 활동할 수 있습니다.

(보육교사 등 자격소지자는 별도의 양성교육없이 바로 아이돌보미 활동 가능합니다)

정책 수혜 대상 만 18세 이상 인력양성 교육 이수자 및 보육교사 자격소지자

수행기관명 자치구 가족센터 25개소

전화번호 02-2133-4813

생활체육지도자 활동 지원



정부 서울시

공공일자리

- 자치구 단위에 생활체육지도자 배치, 주민 대상 생활체육 현장지도 실시
- 지역별 생애주기별 특화 프로그램 운영 통해, 지역 주민 생활체육 수요에 대응

정책 수혜 대상 서울 시민

수행기관명 서울시체육회 및 25개 자치구 체육회

전화번호 02-2133-2736

장애인 활동 지원



정부 서울시

공공일자리

활동지원사 교육기관에서 교육과정 수료한 19세 이상인 자(이론 40시간, 실습 10시간)로 장애인의 자립 및 사회참여(신체활동지원, 가사활동, 사회활동) 등을 지원하는 공공 일자리를 제공하여 장애인의 일상생활 및 자립을 지원합니다.

(우대 : 요양보호사, 사회복지사, 간호사, 간호조무사, 정부 돌봄사업 참여경력 360시간 이상인 자)

정책 수혜 대상 19세 이상 누구나

수행기관명 장애인활동지원기관

전화번호 129

장애인 일자리 지원



정부 서울시

공공일자리

취업 취약계층인 장애인에게 일자리를 제공해 사회참여를 확대하고 유형별 맞춤형 신규 일자리 발굴·보급

정책 수혜 대상 서울시 소재 내 18세 이상 장애인복지법상 등록된 미취업 장애인

수행기관명 서울시, 자치구, 법인/비영리법인

전화번호 각 자치구 장애인과 02-120

장애인가정 홈헬퍼 지원



서울시

공공일자리

장애인 가정의 임신, 출산, 자녀양육을 위한 홈헬퍼 무료 파견 및 양육 지원 프로그램을 통해 장애인 가정의 안정적인 가족생활을 지원하는 제도

정책 수혜 대상 기준중위소득 120%이하의 장애인

수행기관명 성프란치스코장애인종합복지관

전화번호 070-4423-6126

장애인가족 아동양육 지원



정부 서울시

공공일자리

장애아동 가족의 일상적인 양육부담을 경감하고 보호자의 사회활동을 돕기 위해 돌봄 및 일시적인 휴식 서비스를 제공하여 장애아가족 양육지원을 지원하는 사업

정책 수혜 대상 만18세미만 장애인복지법상 등록장애가 심한 장애아와 그 가정

수행기관명 보건복지부/서울시/서울장애인부모회

전화번호 02-468-4889

어르신 일자리 및 사회활동 지원



정부 서울시

공공일자리

어르신이 활기차고 건강한 노후생활을 영위 할 수 있도록 다양한 일자리, 사회활동을 지원하여 노인복지 향상 및 기여

정책 수혜 대상 65세 이상 기초연금수급자 등

수행기관명 시니어클럽 / 대한노인회 / 노인복지관 등

전화번호 02-2133-9534 / 02-120

아름다운 이야기 할머니

정부 서울시

공공일자리



여성 어르신을 유아교육기관(어린이집,유치원)에 파견하여 옛날 이야기 구연 프로그램을 제공하는 사업이며, 56세~80세까지 참여 할 수 있습니다.

정책 수혜 대상 여성어르신

수행기관명 한국국학진흥원

전화번호 080-751-0700~1

자활근로

정부 서울시

공공일자리



수급자 및 저소득층이 스스로 자활할 수 있도록 노동기회를 제공하고 자립기반 조성을 지원합니다.

정책 수혜 대상 조건부수급자, 자활급여특례자, 일반수급자 등

수행기관명 서울시, 자치구, 지역자활센터

전화번호 02-120

노숙인 공공일자리

서울시

공공일자리



노숙인 및 쪽방주민 등을 대상으로 근로 능력에 맞는 단계적인 일자리를 제공하여 자립역량을 키우고 지역사회에 정착할 수 있도록 지원합니다.

시간제(일 5시간, 환경정비, 급식보조, 야간상담보조 등)

전일제(일 8시간, 돌봄분야, 환경개선, 시설운영지원 등)

수행기관명 서울노숙인일자리센터 서울시청 자활지원과 02-2133-7487

전화번호 02-6378-9120~4

매장유산 미정리 유물보존 및 활용인력



정부(국가유산청)

공공일자리

대학박물관에 인력을 채용하여 미정리 유물의 국가귀속 등록을 위한 목록 정리 및 보고서 발간지원

정책 수혜 대상 대학별 관련 전공자(고고학, 미술사학, 역사학, 박물관학 등)

수행기관명 (사)한국대학박물관협회

전화번호 070-7734-3630





취업 지원



취업을 원하는 사람들에게 다양한 취업 지원프로그램과 소득지원을 제공

청년성장프로젝트 | 청년수당 | 시 면접체험·역량검사 프로그램 | 우먼업 구직지원금 |
청년해외봉사단 | 중장년 경력인재지원사업 | 중장년 일자리 박람회 |
중장년 취업사관학교 | 취업촉진수당 | 직업훈련 생계비 대부 | 청년 국가기술자격 응시료 지원 |
일학습병행제 | 해외취업지원(K Move) | 구직자 도약보장 패키지 | 구직자취업역량강화프로그램 |
심리안정지원 프로그램 | 새일센터 집단상담프로그램 | 국민취업지원제도 |
장애인 취업성공패키지 | 취업날개 서비스

청년성장프로젝트



정부(고용노동부)

취업지원

미취업 청년 등의 구직단념을 사전 예방하고, 입직 초기 적응 곤란으로 인한 쉬었음 전환 등 방지합니다. (청년카페, 직장 적응지원)

정책 수혜 대상 15세 이상 ~ 34세 이하 청년

수행기관명 고용노동부

전화번호 1350

청년수당



서울시

취업지원

19세~34세 미취업 또는 단기 근로 청년에게 활동지원금(월 50만 원 최대 6개월)을 지급하고, 강점진단 종합지원, 멘토링, 취업지원 프로그램 제공 등 청년 니즈에 맞게 프로그램 연계를 지속 지원하는 사업입니다.

정책 수혜 대상 서울시 거주 19~34세 졸업 후 미취업자(건강보험료 150% 이하)

수행기관명 서울시, 서울광역청년센터, 청년수당 콜센터

전화번호 1566-3344

AI 면접체험·역량검사 프로그램



서울시

취업지원

정책 수혜 대상 만 15세~39세 이하 청년 구직자

수행기관명 서울시

전화번호 02-2133-5475

커리어 구직지원금



서울시

취업지원

3040 경력단절여성 등을 대상으로 월 30만 원(최대 3개월) 구직활동 지원금을 제공하여 경력단절여성 경제활동 재진입 지원

정책 수혜 대상 경력단절여성 등(서울시 거주, 중위소득 150% 이하, 미취창업자)

수행기관명 서울특별시 여성가족재단

전화번호 1660-3040

청년해외봉사단



서울시

취업지원

개발도상국 주민들의 삶의 질을 향상하고 참여 청년들에게 국제감각 함양을 위한 봉사활동 기회를 제공하며, 특별한 기술과 경력 없이도 참여할 수 있습니다.

정책 수혜 대상 만 19세~39세 서울 거주 청년

수행기관명 서울시

전화번호 02-2133-4326

중장년 경력인재지원사업



서울시

취업지원

중장년 고용가능성이 있는 민간·공공 영역의 일자리에 적합한 중장년을 매칭하여 안정적인 일자리로의 재취업을 지원합니다.

정책 수혜 대상 40세 이상 서울시 중장년

수행기관명 서울시50플러스재단

전화번호 02-460-5050

중장년 일자리 박람회



서울시 취업지원

중장년 구직자를 위해 다양한 취업 정보와 진로 탐색 기회를 제공하는 대규모 구인·구직 행사입니다. 채용 수요를 가진 기업과 구직자를 연결하여 중장년 채용 환경을 조성하고, 취업 기회를 제공합니다.

정책 수혜 대상 40세 이상 서울시 중장년

수행기관명 서울시50플러스재단

전화번호 02-460-5050

중장년 취업사관학교



서울시 취업지원

취업 희망 중장년을 사각지대 없이 촘촘하게 지원하기 위한 ‘원스톱 취업지원서비스 제공 플랫폼’으로, 통합된 직업훈련 서비스를 제공합니다.

정책 수혜 대상 40세 이상 서울시 중장년

수행기관명 서울시50플러스재단

전화번호 02-460-5050

취업촉진수당



정부(고용노동부) 취업지원

구직급여 수급자의 조기 재취업을 장려하기 위하여 조기재취업수당, 직업능력 개발수당, 광역구직활동비, 이주비 등의 인센티브를 제공함으로써 수급자의 장기 실업 방지 및 재취업을 촉진합니다.

수행기관명 고용노동부

전화번호 1350

직업훈련 생계비 대부



정부(고용노동부)

취업지원

실업자 및 비정규직 등의 장기간 직업훈련에 따른 생계부담을 대부지원(1인당 최대 1천만 원)을 통해 경감함으로써 직업훈련에 전념토록 하여 더 나은 일자리로의 취업을 지원합니다.

정책 수혜 대상

총 140시간 이상 직업훈련에 참여하는 비정규직 근로자, 실업자(고용보험 가입이력이 있어야 함), 무급휴직자, 자영업자인 피보험자 중 소득요건(중위 소득 80% 이하)을 만족하는 자

수행기관명

근로복지공단

전화번호

1588-0075

청년 국가기술자격 응시료 지원



정부(고용노동부)

취업지원

34세 이하 청년을 대상(소득 및 취업 여부 무관)으로 한국산업인력공단이 시행하는 국가기술자격 시험(24년 기준 493종목)에 응시하는 경우 응시료의 50%를 선 지원(1인당 최대 3회)합니다.(※ 예산 소진 시 까지 한정)

정책 수혜 대상

34세 이하 청년

수행기관명

고용노동부

전화번호

044-202-7290

일학습병행제



정부(고용노동부)

취업지원

1년 이내 신규 입사자, 청년구직자, 특성화고·대학 등 재학생을 채용한 기업이 현장 훈련 실시 시 훈련과정 개발 및 컨설팅, 현장(외) 훈련비, 훈련장려금, 기업현장교사 수장 및 양성 교육을 지원합니다.

정책 수혜 대상

해당 분야 기술력을 갖추고 인력양성 의지가 높은 기업

수행기관명

한국산업인력공단

전화번호

1644-8000

해외취업지원(K Move)



정부(고용노동부)

취업지원

해외취업을 희망하는 청년들에게 해외일자리 정보, 해외 생활정보, 취업비자 등 다양한 해외취업 정보제공, 정부지원사업 안내 등을 통해 해외취업활성화를 도모합니다.

정책 수혜 대상

만 34세 이하 미취업자로 해외취업에 결격사유가 없는 자

수행기관명

한국산업인력공단

전화번호

1644-8000

구직자 도약보장 패키지



정부(고용노동부)

취업지원

구직자는 경력개발단계, 구직애로 유형 등에 따라 시 기반으로 “진단심층경력설계-맞춤형 취업지원”을 패키지로 제공하며, 구인기업에게는 기업유형에 따라 ‘진단-종합 컨설팅-맞춤형 채용지원’을 종합 제공합니다.

정책 수혜 대상

전 국민

수행기관명

고용노동부

전화번호

1350

구직자취업역량강화프로그램



정부(고용노동부)

취업지원

구직자 분들의 취업의욕강화와 자신감 회복은 물론 본인에 대한 이해와 강점 발견, 구직기술 습득 등 성공적인 취업을 돕는 다양하고 실효성 있는 집단상담 프로그램을 운영하고 있습니다.

정책 수혜 대상

구직자 전체

수행기관명

고용노동부

전화번호

1350

심리안정지원 프로그램



정부(고용노동부)

취업지원

심리상담을 통해 구직자의 근로의욕을 제고하여, 구직자가 원활히 재취업 활동을 할 수 있도록 심리상담을 지원하고, 갑작스러운 실업, 장기 실업등을 원인으로 우울, 자살충동 등 심리적 장애를 겪고 있는 구직자의 심리안정을 지원합니다.

정책 수혜 대상 구직자 전체

수행기관명 고용노동부

전화번호 1350

새일센터 집단상담프로그램



정부(고용노동부)

취업지원

새일센터 집단상담프로그램 참여를 통하여 경력단절여성 및 결혼이민여성 구직자의 근로의욕 고취와 구직능력 향상을 도모하고 직업훈련 및 취업알선 등 취업지원 서비스를 제공합니다.

정책 수혜 대상 새일센터에 구직등록한 여성 구직자

수행기관명 고용노동부

전화번호 1350

국민취업지원제도



정부(고용노동부)

취업지원

저소득 구직자 등 취업취약계층에게 통합적인 취업지원서비스를 제공하고 생계를 지원함으로써 이들의 구직활동 및 생활안정을 지원합니다. (구직촉진수당, 조기취업 성공수당, 취업성공수당, 취업활동비용 지원)

정책 수혜 대상 15~69세 미취업자

수행기관명 고용노동부

전화번호 1350

장애인 취업성공패키지

정부(고용노동부)

취업지원



장애인의 개인별 취업활동계획에 따라 취업역량을 강화하고 심층상담 및 훈련, 취업알선 등의 단계별 통합 취업지원 프로그램을 집중 제공하여 성공적인 취업과 고용안정을 지원합니다.

정책 수혜 대상 만 18세 이상 구직 장애인(중위소득 60%이하 저소득층 포함)

수행기관명 한국장애인고용공단

전화번호 1588-1519

48

서울의 모든 것 Job 서울 일자리 종합 가이드북

취업날개 서비스

서울시

취업지원



서울시에 거주하는 청년이라면 누구나 면접 정장을 무료로 대여할 수 있는 서비스

지원내용: 면접용 정장 세트(넥타이, 구두, 벨트 포함) 무료 대여

대여횟수: 연간 1인당 최대 10회(1회 3박 4일, 대여일 포함)

정책 수혜 대상 서울시 거주 청년(고교졸업예정자 ~ 39세)

수행기관명 서울시

전화번호 02-2133-5459



2026년 취업박람회 일정

연번	박람회명	확정/예상 일자	비고
1	스타트업 채용 박람회	1월 10일(토) ~ 11일(일) (예정)	강남 코엑스, 스타트업 및 IT 인재 중점
2	서울대학교 이공계 채용박람회	3월 3일(화) ~ 5일(목) (예정)	서울대학교, 이공계 분야 구직자 대상
3	2026 대한민국 채용박람회	3월 중순(예상)	고용노동부 등 정부 부처 공동 주최 대규모 종합 채용 행사
4	2026년 서울시 일자리 박람회	상반기(5월) / 하반기(10월)	서울시 주최, 전략 산업(IT, 바이오 등) 및 다양한 구직자 대상
5	중견기업 일자리 박람회	4월(예상)	중견기업과의 채용 연계 중점
6	한국 디스플레이산업전시회 채용박람회	8월 16일(수) ~ 18일(금)	킨텍스(KINTEX), 디스플레이 산업 분야 전문
7	50+ 시니어 일자리 박람회	5월~6월, 9월~11월(하반기)	서울 50+ 재단/시니어클럽 주관, 고령층 일자리 중점
8	지역별 시니어 일자리 박람회	9월 ~ 11월	각 구청, 지역 노인복지관
9	2025년 KOTRA 일본 온라인 잡페어	9월 / 온라인 채용박람회	KOTRA 주관, 일본기업 취업정보
10	서울 서북4구 온라인 일자리박람회	9월~10월	문의 ☎ 080-019-1919
11	2026년 성북구 일자리한마당	10월	문의 ☎ 02-2241-3947
12	2026 동대문구 온·오프 취업박람회(가제)	10월	문의 ☎ 02-2127-4921
13	2026 강북구 일자리박람회	10월	문의 ☎ 02-901-7247
14	2026 도봉구 일자리박람회	10월	문의 ☎ 02-2091-2923
15	2026 양천구 일자리박람회	4월 3일	문의 ☎ 02-2620-4640
16	2026년 구로구 일자리박람회	10월	문의 ☎ 02-860-2500
17	희망 UP 취업박람회	4월, 9월	문의 ☎ 02-2670-1119
18	2026년 동작구 취업박람회	7~9월중	문의 ☎ 02-820-9348
19	2026년도 관악구 온·오프 취업박람회	10~11월 중	문의 ☎ 02-879-5773
20	강남구 행복 일자리 박람회	2026.7.15.(예정)	문의 ☎ 02-3423-5585
21	강동구 일자리 매칭데이	5월, 10월	문의 ☎ 02-3425-5816

직업 훈련



AI 시대 및 직무수행에 필요한 기술과 능력 습득

기술교육원 | 청년취업사관학교 | 서울 AI 허브 인재양성 | 서울핀테크아카데미 |
상상비즈 아카데미 | SBA 아카데미 | 한국무역협회 무역아카데미 |
뷰티 비즈니스 아카데미 | 중장년 재취업 아카데미(서울시 노동자복지관) |
여성 인력개발센터 | 장애인 직업재활시설 | 커리어 플러스 센터 | 중증장애인 인턴제 |
고용노동부 직업능력개발 | 내일배움카드 | K-디지털 트레이닝 | K-디지털 기초역량훈련 |
일반고 특화 직업능력개발훈련 | 직무능력은행 | 한국폴리텍대학 서울정수캠퍼스 |
한국폴리텍대학 서울강서캠퍼스 | 스타트업 AI 기술인력 양성(이어드림스쿨) |
조기취업형 계약학과 선도대학 육성 | 대한상공회의소 인력개발원 |
대한상공회의소 서울기술교육센터



비진학, 미취업청년과 실업자, 제2의 인생을 준비하는 시민들에게 기업체 맞춤형 기술교육을 무료로 실시합니다.

정책 수혜 대상 15세 이상 서울 시민

수행기관명 서울시 / 서울시 기술교육원(3개소)

전화번호 중부캠퍼스 02-361-5800 북부캠퍼스 02-2092-4700 동부캠퍼스 02-440-5500

구분	주간10개월		주간5개월		야간6개월		단기	
	학과명	입학 인원	학과명	입학 인원	학과명	입학 인원	학과명	입학 인원
80개 3,730명 (중복 19개 포함)	9개 253명(중복 2개 포함)		31개 1,548명 (중복 17개 포함)		29개 1,446명		11개 483명	
동부캠퍼스 19개학과 27개 과정 1,209명	기계융합로봇	25	건물보수	60	건물보수	54	스마트승강기시퀀스(야)	30
	스마트전기융합	30	관광조리	56	관광조리	50		
	특수용접	25	디지털브런치	60	디지털브런치	56		
	지능형공조냉동	30	시퀀스디자인	50	시퀀스디자인	50		
	시활용네트워크서버	25	스마트카정비	44	스마트카정비	40		
			조경관리	30	특수용접	40		
			3D프린터제품디자인	46	조경관리	54		
			현대건축시공	60	3D프린터제품디자인	40		
			3D가구설계제작	60	건축인테리어	54		
			조경산업기사(과평)	20	전기공사	60		
				에너지진단설비	60			
	5개	135	10개	486	11개	558	1개	30
중부캠퍼스 17개학과 23개 과정 1,256명	글로벌조리	33	스마트시소핑몰	60	글로벌조리	60	요양보호사	90
	한국의상	33	방송영상크리에이터	60	방송영상크리에이터	60	SW테스트전문가	40
			인테리어디자인	30	인테리어디자인	60	온라인소핑몰창업(야)	48
			카페베이커리	64	카페베이커리	64	파이썬활용분석(야)	52
			패션디자인	60	패션디자인	60		
			헤어뷰티	60	헤어뷰티	60		
			주얼리3D프린팅	60	컴퓨터그래픽디자인	60		
			실내건축산업기사(과)	30				
			산업안전산업기사(과)	60				
			전산세무회계ERP	52				
	2개	66	10개	536	7개	424	4개	230
북부캠퍼스 25개학과 30개 과정 1,265명	용접·비파괴검사융합	25	조경관리	54	조경관리	46	산림관리	44
	공조냉동에너지관리	27	건축시공	44	건축시공	40	직업상담사	40
			자동차정비	40	자동차정비	40	영상콘텐츠제작	40
			소방안전관리(전기)(과)	54	소방안전관리(전기)	40	중장년시활용(야)	44
			설비보전·시설관리	44	설비보전·시설관리	44	자동차선팅광택	40
			전기	54	전기내선공사	46	옷칠	15
			실내인테리어	54	에너지관리	44		
			산업안전관리(과)	54	자동차체도장	40		
			3D영상그래픽	44	건물보수	40		
			시활용게임개발	44	시그래픽제작	40		
		바이오화학제품제조(과)	40	기계설비유지관리	44			
	2개	52	11개	526	11개	464	6개	223

※ 일경험 13개 과정 195명, 청년특화 5개 과정 200명 별도

청년취업사관학교



서울시

직업훈련

취업의지가 있는 청년구직자의 디지털 역량 강화와 일자리 미스매칭 해소를 위해 현장 맞춤형 AI 교육과정 제공과 우수 취업처 발굴 및 취업연계 서비스를 제공합니다.

정책 수혜 대상 만 15세 이상 서울 시민 및 서울에 거소를 둔 자

수행기관명 서울경제진흥원 등

전화번호

강남캠퍼스 02-2187-4683, 4692

강동캠퍼스 02-6249-1602

강북캠퍼스 02-6224-3502

강서캠퍼스 02-3665-9183

관악캠퍼스 02-6294-7901

광진캠퍼스 02-6216-3804

구로캠퍼스 2026년 6월 재개관 예정

금천캠퍼스 02-6673-1802, 1804

노원캠퍼스 02-6249-7404

도봉캠퍼스 02-6249-7400

동대문캠퍼스 02-2088-2792

동작캠퍼스 02-6673-1813

마포캠퍼스 02-6050-3945

서대문캠퍼스 070-8879-0911

서초캠퍼스 070-4129-6438, 6413

성동캠퍼스 02-6216-3803~4

성북캠퍼스 02-6249-1803

송파캠퍼스 02-408-1636

양천캠퍼스 02-2061-7581

영등포캠퍼스 02-3667-7303~4

용산캠퍼스 02-2078-2183

은평캠퍼스 02-2138-2731

종로캠퍼스 02-6050-7341

중구캠퍼스 02-6050-7344

중랑캠퍼스 02-493-6901

서울 AI 허브 인재양성



서울시

직업훈련

단계별 및 실무중심 AI 교육을 통한 AI 전문 인재 양성 및 취업연계를 지원합니다.

정책 수혜 대상 AI 관련 학부 전공자, 취업준비생, 기업재직자 등

수행기관명 서울 AI 허브

전화번호 02-2135-6815

서울핀테크아카데미



서울시

직업훈련

금융, 핀테크 분야 재직자 및 취·창업준비생 등을 대상으로 금융 업권별(은행업, 금융투자업 등)로 핀테크 특화 전문 교육과정을 운영하고 있습니다.

정책 수혜 대상 금융, 핀테크 분야 재직자 및 취·창업준비생 등

수행기관명 한국금융투자협회 금융투자교육원

전화번호 02-2003-9819

상상비즈 아카데미



서울시

직업훈련

웹툰·웹소설·애니메이션분야의기업수요형교육을통해작가데뷔및취업역량을향상시키는 전문 인력 양성 기관입니다.

정책 수혜 대상 웹툰·웹소설·애니메이션 분야 교육 및 취업을 희망하는 서울시 거주 청년

수행기관명 서울경제진흥원

전화번호 02-779-9399

SBA 아카데미



서울시

직업훈련

SW분야 혁신 인재 양성을 위한 기초역량 교육 및 양성

정책 수혜 대상 sw 분야 지망생

수행기관명 서울경제진흥원

전화번호 02-2222-4291, 4294 SBA아카데미 운영팀

한국무역협회 무역아카데미



서울시

직업훈련

무역전문인력 양성을 위한 교육 서비스제공(무역실무/국제마케팅/외환금융)

정책 수혜 대상 무역 분야 지망생

수행기관명 한국무역협회

전화번호 02-6000-5378~9

뷰티 비즈니스 아카데미



서울시

직업훈련

뷰티(화장품)업계 취·창업 준비생 및 관련 종사자를 대상으로, 뷰티 비즈니스 특화 인력 양성을 위한 교육과정을 운영합니다.

정책 수혜 대상 뷰티(화장품)업계 취·창업 준비생 및 관련 종사자

수행기관명 서경대학교 산학협력단 및 (재)대한화장품산업연구원

전화번호 02-2133-5236

중장년 재취업 아카데미(서울시 노동자복지관)



서울시

직업훈련

청년 및 중장년 구직자를 대상으로 실무기술 습득 및 전문성 함양을 위한 직업훈련교육 프로그램 운영

정책 수혜 대상 청년 및 중장년 구직자

수행기관명 서울시 노동자복지관

전화번호 02-2038-3577

여성 인력개발센터



서울시 직업훈련

경력단절여성 등에 대한 직업교육 및 취창업지원 등을 하고 있습니다.

정책 수혜 대상 취업 희망자

수행기관명 서울시 여성인력개발센터 18개소

전화번호 02-827-0136

장애인 직업재활시설



서울시 직업훈련

장애인이 자신의 능력과 적성에 맞는 직업생활을 할 수 있도록 장애인직업재활과 관련된 서비스(보호고용, 직업적응훈련 등) 제공 및 취업기회를 지원합니다.

정책 수혜 대상 서울시 소재 내 18세 이상 장애인복지법상 등록된 미취업 장애인

수행기관명 서울시, 자치구, 법인(협동조합)

전화번호 02-2133-9614 / 02-120

커리어 플러스 센터



서울시 직업훈련

취업에 취약한 중증장애인인 발달장애인에게 맞춤형 현장중심 직업훈련 및 민간기업 인턴십 참여 지원

정책 수혜 대상 서울시 소재 내 18세 이상 장애인복지법상 등록된 미취업 장애인

수행기관명 전국장애인부모연대

전화번호 499-8721

중증장애인 인턴제



서울시 직업훈련

중증장애인에게 근로기회 제공을 통한 자립생활 지원 및 맞춤형 직무훈련 제공을 통한 취업역량 강화를 통해 경제적 자립기반 마련을 도모합니다.

정책 수혜 대상 만 18세 이상 서울시에 거주하는 장애인복지법상 중증장애인

수행기관명 서울시, 장애인복지시설 및 장애인단체(운영기관, 교육기관)

전화번호 02-2133-7451 / 02-120

고용노동부 직업능력개발



정부(고용노동부) 직업훈련

능력개발향상과 직무역량강화를 위한 차별화된 맞춤형 직업능력개발정보 및 무료 학습콘텐츠 제공

정책 수혜 대상 직업훈련 희망자

수행기관명 고용노동부

전화번호 1350

내일배움카드



정부(고용노동부) 직업훈련

급격한 기술발전에 적응하고 노동시장 변화에 대응하는 사회안전망 차원에서 생애에 걸친 역량개발 향상 등을 위해 국민 스스로 직업능력개발훈련을 실시할 수 있도록 국민내일배움 카드는 정부가 지원하는 직업훈련 바우처 카드로, 최대 500만 원까지 훈련비 지원.

정책 수혜 대상 전국민

수행기관명 고용노동부

전화번호 1350

K-디지털 트레이닝



정부(고용노동부)

직업훈련

선도기업, 민간 혁신훈련기관, 우수 대학 등이 훈련기관으로 참여하여 AI, 빅데이터, 반도체 등 신기술을 배우고 실전에서 활용할 수 있도록 다양한 훈련과정을 제공합니다. (훈련비 전액 지원, 월 최대 31.6만 원 훈련장려금 지원)

정책 수혜 대상 전국민

수행기관명 고용노동부

전화번호 1350

K-디지털 기초역량훈련



정부(고용노동부)

직업훈련

빅데이터, 코딩 등 기초 디지털 영역부터 최근 등장한 메타버스까지 다양한 신기술 분야 및 직무융합과정을 초·중급 수준으로 구성하여 민간 혁신기관 중심으로 공급합니다. (자비 부담금과정 수료 후 100% 환급)

정책 수혜 대상 전국민

수행기관명 고용노동부

전화번호 1350

일반고 특화 직업능력개발훈련



정부(고용노동부)

직업훈련

취업을 희망하는 일반고 3학년생에게 맞춤형 직업능력개발훈련 기회를 부여하여 노동시장 조기 진입을 촉진합니다. (훈련비 전액 및 훈련장려금 월 최대 20만 원 지원)

정책 수혜 대상 일반계고에 재학 중인 고3학생

수행기관명 고용노동부

전화번호 1350

직무능력은행



정부(고용노동부)

직업훈련

개인의 직무 역량을 증명하는 다양한 자료들을 디지털 통장처럼 체계적으로 관리하고 필요할 때 활용할 수 있게 해주는 서비스입니다.

정책 수혜 대상 전 국민

수행기관명 한국산업인력공단

전화번호 1350

한국폴리텍대학 서울정수캠퍼스



정부(고용노동부)

직업훈련

한국폴리텍대학 서울정수캠퍼스는 2년제학위과정, 하이테크과정, 중장년특화과정, 기능장과정, 여성재취업·신중년단기, P-TECH과정 등의 산업현장에 필요한 실무 중심의 융합형 기술교육을 적극 추진 및 실시하고 있다.

정책 수혜 대상 직업훈련 희망자

수행기관명 한국폴리텍

전화번호 02-2001-4000

한국폴리텍대학 서울강서캠퍼스



정부(고용노동부)

직업훈련

한국폴리텍대학 서울강서캠퍼스는 4차 산업혁명 관련 기술 변화에 부응하고 지역산업 기반 맞춤형 전문인력을 양성하기 위해 실무중심의 융합형 기술교육을 적극 추진 및 실시하고 있다. 특히 IT기반에 디자인을 접목하여 디자인, 제작, 마케팅, 온라인 판매까지 연계한 융합실습도 지원한다.

정책 수혜 대상 직업훈련 희망자

수행기관명 한국폴리텍

전화번호 02-2001-4000

스타트업 시 기술인력 양성(이어드림스쿨)



정부(중소벤처기업부)

직업훈련

인공지능 분야 청년 실무인력을 양성하고 혁신 벤처·스타트업 취업을 지원하여 스타트업의 기술 경쟁력 제고하고자 합니다.

- 인공지능 관련 교육(초급, 특화교육) 및 인턴십, 현업 프로젝트 수행 등 취업 연계 지원

정책 수혜 대상 만 39세 이하의 대한민국 청년(학력·전공 무관)

수행기관명 중소벤처기업진흥공단

전화번호 02-6735-1342

조기취업형 계약학과 선도대학 육성



정부(교육부)

직업훈련

대학에서 1년 또는 1학기 간 기업 맞춤형 집중교육을 실시한 후, 채용약정 기업에 취업하여 현장실무교육을 받는 등 학업과 일을 병행 및 조기취업할 수 있도록 지원합니다.

* 교육과정 예시(조기 졸업): (대학) 4년→3년(6학기제) / (전문대) 2년→1년6개월(3학기제) / (대학원) 과정 2년 →1년 6개월(3학기제)

정책 수혜 대상 진학과 함께 조기취업을 희망하는 고졸자 및 대졸자

수행기관명 한국산업기술진흥원

전화번호 02-6009-3281/02-6009-3286

대한상공회의소 인력개발원



정부(대한상공회의소)

직업훈련

직업능력개발사업, 취업역량 강화 사업, 개발도상국 지원사업 등을 수행하는 전문 HRD 교육기관

정책 수혜 대상 직업훈련 희망자

수행기관명 대한상공회의소

전화번호 02-316-3572

대한상공회의소 서울기술교육센터



정부(대한상공회의소)

직업훈련

취업연계교육, 직무향상교육, 미래유망분야 교육

정책 수혜 대상 직업훈련 희망자

수행기관명 대한상공회의소

전화번호 02-311-1000



| 유망 자격증 |

고용24와 한국폴리텍대학 등 주요 일자리 플랫폼의 통계 및 추천을 바탕으로, 취업률이 높고 실무에 유용한 추천 자격증

① 시설 관리 및 건설 / 현장 기술(10개)

중장년층 재취업 선호도가 가장 높으며, 노후 대비에 유리한 분야입니다.

- **지게차운전기능사:** 물류 및 제조 현장에서 채용 공고가 가장 많은 자격증입니다.
- **전기기능사:** 시설 관리직 진출을 위한 필수 입문 자격증입니다.
- **주택관리사:** 아파트 관리소장으로 근무하기 위해 반드시 필요합니다.
- **에너지관리기능사:** 건물 설비 및 보일러 운영 관리에 쓰입니다.
- **굴착기운전기능사:** 건설 및 토목 현장 취업에 유리합니다.
- **공조냉동기계기능사:** 대형 건물 및 공장의 냉난방 설비 관리직에 필요합니다.
- **가스기능사:** 가스 제조 및 저장 시설 안전 관리자로 활동 가능합니다.
- **전기기사:** 전공자나 경력자가 취득하며 높은 수준의 시설 관리직으로 진출합니다.
- **위험물기능사:** 화학 공장이나 위험물 저장소 안전 관리에 필수입니다.
- **용접기능사:** 조선, 건설, 제조 등 다양한 산업 현장의 기초 기술입니다.

② 사무 및 경영지원/회계 (10개)

청년 및 여성 재취업 시 가장 기본이 되는 직무 역량 분야입니다.

- **컴퓨터활용능력 1/2급:** 사무직 취업의 기본 중의 기본입니다.
- **전산회계 1/2급:** 경리 및 회계 파트 취업을 위한 필수 자격입니다.
- **전산세무 1/2급:** 세무 대리인 사무소나 기업 세무팀 진출에 유리합니다.
- **직업상담사 2급:** 고용센터나 지자체 일자리 센터에서 근무할 수 있습니다.
- **사회복지사 2급:** 사회복지 시설 관리 및 서비스직에 필수적입니다.
- **ERP정보관리사:** 기업 자원 관리 시스템 활용 능력을 증명합니다.
- **사무자동화산업기사:** 정보화 사회의 사무 업무 효율화 능력을 평가합니다.
- **회계관리 1/2급:** 실무 회계 지식을 갖추고 있음을 보여줍니다.
- **ITQ(정보기술자격):** 한글, 엑셀, 파워포인트 실무 활용 자격입니다.
- **GTQ(그래픽기술자격):** 포토샵 등 그래픽 툴 활용 능력을 증명합니다.

③ 보건, 의료 및 돌봄 서비스 (10개)

고령화 사회와 맞물려 여성 및 시니어층 수요가 급증하는 분야입니다.

- **요양보호사:** 노인 돌봄 서비스 분야 취업을 위해 필수적입니다.
- **간호조무사:** 병의원급 의료기관 취업에 필수입니다.
- **보육교사 2급:** 어린이집 및 돌봄 센터 취업의 기본 자격입니다.
- **청소년지도사:** 청소년 수련 시설 및 상담 시설에서 근무합니다.
- **평생교육사:** 평생학습기관 및 교육 단체 기획 업무를 수행합니다.
- **언어재활사:** 의사소통 장애가 있는 분들의 재활을 돕습니다.
- **임상심리사:** 심리 상담 및 평가를 진행하는 전문 인력입니다.
- **치과위생사:** 치과 병원에서 구강 질환 예방 및 위생을 관리합니다.
- **병원코디네이터:** 병원의 서비스 질 향상과 환자 관리를 담당합니다.
- **산후관리사:** 출산 후 산모와 신생아를 전문적으로 돌봅니다.

④ IT, 디지털 및 신산업(10개)

청년층 및 디지털 전환을 준비하는 분들에게 추천하는 유망 분야입니다.

- **정보처리기사:** IT 취업 및 공공기관 가산점의 핵심 자격증입니다.
- **ADsP(데이터분석준전문가):** 전 산업군에서 요구하는 데이터 분석 능력을 보여줍니다.
- **웹디자인기사:** 웹사이트 제작 및 마케팅 콘텐츠 기획에 유용합니다.
- **네트워크관리사:** 기업 내 통신망 구축 및 유지보수 업무에 쓰입니다.
- **리눅스마스터:** 서버 운영 체제인 리눅스 활용 능력을 증명합니다.
- **반도체설계기사:** 하이테크 제조 산업 분야의 핵심 기술직 자격입니다.
- **빅데이터분석기사:** 고도화된 데이터 처리 및 분석 능력을 입증합니다.
- **정보보안기사:** 보안 사고 예방 및 네트워크 보안 관리를 담당합니다.
- **드론조종자격증:** 방재, 촬영, 물류 등 드론 활용 분야가 넓어지고 있습니다.
- **코딩지도사:** 코딩 교육 의무화에 따른 교육 강사 진출이 가능합니다.

5 서비스 및 전문 전문 자격 (10개)

특수 기술이나 전문 지식을 바탕으로 취업 또는 창업이 가능한 분야입니다.

- 조리기능사(한식/양식/일식): 급식소나 일반 음식점 취업 시 필요합니다.
- 제과/제빵기능사: 베이커리 취업 및 창업에 필수적입니다.
- 반려견스타일리스트: 애견 미용 및 관련 산업 취업에 유리합니다.
- 조주기능사: 칵테일 및 식음료 서비스 전문직입니다.
- 화훼장식기능사: 꽃집 창업이나 파티 플래너 등에서 활용합니다.
- 속기사: 법원, 국회 등 기록이 필요한 공공기관에 진출합니다.
- 유통관리사: 물류 및 유통 기업의 재고/유통 관리를 담당합니다.
- 물류관리사: 전문적인 물류 시스템 기획 및 운영 업무를 수행합니다.
- 관광통역안내사: 외국인 관광객에게 한국을 알리는 전문 가이드입니다.
- 소방시설관리사: 건물 소방 시설의 안전 점검을 전담합니다.



5 AI 관련 유망 자격증

2026년 현재, AI 산업이 성숙기에 접어들면서 단순한 개념 이해를 넘어 '실무 적용 능력'과 '클라우드 기반 모델 운영(MLOps)' 능력을 검증하는 자격증들이 각광 받고 있습니다.

1. 글로벌 공인 자격증(클라우드/실무 중심)

해외 취업이나 글로벌 IT 기업(네이버, 카카오, 외국계 등)을 목표로 한다면 가장 강력한 스펙이 됩니다.

자격증명	주관사	대상 및 난이도	주요 내용
Google Cloud Professional ML Engineer	Google	상 (경력자추천)	ML 모델 설계, 빌드, 배포 최적화 (가장 가치 높은 자격증 중 하나)
AWS Certified Machine Learning - Specialty	AWS	상	AWS 서비스를 활용한 데이터 분석 및 딥러닝 모델 구현
Azure AI Engineer Associate (AI-102)	Microsoft	중상	Azure 인지 서비스(Vision, NLP)를 활용한 AI 솔루션 구축
TensorFlow Developer Certificate	Google	중	텐서플로우 프레임워크를 활용한 딥러닝 모델 개발 실무

2. 국내 국가공인 및 민간 자격증(취업/가산점 중심)

국내 공공기관이나 대기업 채용 시 서류 전형에서 우대를 받을 수 있는 자격증들입니다.

- 빅데이터분석기사(국가기술자격): AI의 기초가 되는 데이터 수집, 분석, 모델링을 총망라합니다. 국내 AI 관련 자격증 중 가장 인지도가 높습니다.
- AICE(AI Certificate of Excellence): KT에서 주관하며 실제 비즈니스 데이터를 활용해 문제를 해결하는 능력을 평가합니다. 실무 능력을 중시하는 기업들이 채용 시 우대합니다.
- ADsP(데이터 분석 준전문가): 비전공자가 AI/데이터 분야로 입문할 때 가장 먼저 취득하는 자격증으로, 데이터 이해도와 통계 기초를 검증합니다.
- AI-POT(AI 프롬프트 활용능력): 2026년 현재 가장 핫한 '프롬프트 엔지니어링' 역량을 평가하는 자격증입니다.

3. 2026년 주목해야 할 새로운 트렌드

최근에는 단순히 모델을 만드는 것을 넘어, 윤리와 생성형 AI(GenAI) 관련 전문성이 중요해지고 있습니다.

- ISO 인공지능지도사 / 프롬프트 엔지니어: 국제 표준에 맞춘 AI 활용 능력을 인증합니다.
- NVIDIA Jetson AI Certifications: 자율주행, 로봇 등 Edge AI(온디바이스 AI) 분야로 진출하고 싶다면 필수적입니다.
- DeepLearning.AI 생성형 AI 전문가 과정: 자격증은 아니지만, Coursera 등에서 제공하는 전문 이수증은 실질적인 기술 스택 증명으로 널리 인정받습니다.

직무능력은행이란?

직무능력은행은 개인이 생애에 걸쳐 습득한 다양한 직무능력 정보를 한 곳에 모아 저축하고 통합적으로 관리할 수 있도록 지원하는 시스템이자 제도입니다. 쉽게 말해, 개인의 직무 역량을 증명하는 다양한 자료들을 디지털 통장처럼 체계적으로 관리하고 필요할 때 활용할 수 있게 해주는 서비스입니다.

- **주요 기능 및 특징정보 통합 관리:** 자격증, 교육·훈련 이수 내용, 경력 등 신뢰성 있는 기관에서 발급하거나 보유한 직업능력정보를 시스템 연계를 통해 개인별 계좌에 자동으로 저축하고 통합 관리합니다.
- **직무능력 인정서 발급:** 계좌에 저축된 정보 중에서 원하는 것만 선택하여 ‘직무능력 인정서’ 형태로 발급받을 수 있습니다.
- **활용처:** 이 인정서를 취업, 인사 배치, 자기계발 등에 효율적으로 활용할 수 있습니다.
- **운영 주체:** 주로 **국가직무능력표준(NCS)**을 기반으로 한국산업인력공단 등 관련 기관에서 운영합니다.
- **활용 의의대상활용 의의개인 (구직자/근로자)서류 준비 시간 절약, 직무능력 정보를 체계적으로 관리, 취업 및 경력 관리에 효과적 활용,기업채용 서류 관리 부담 감소, 인정서를 통해 직원의 직무능력 진단 및 효율적인 인력 관리(인사 배치 등) 가능.**

① 직무능력은행의 구성 요소

직무능력은행 계좌는 개인이 쌓은 직업능력 정보를 담은 공간이며, 크게 세 가지 종류의 정보를 통합 관리합니다.

구분	정보 내용	출처/연계 기관
자격 정보	국가기술자격, 국가전문자격, 공인 민간자격 등 취득 정보	한국산업인력공단, Q-net 등
교육·훈련 정보	NCS 기반 직업훈련 과정, 학위 과정 이수 정보	직업능력개발훈련기관, 대학 등
경력 정보	해당 직무 분야에서의 근로 및 경력 인정 정보	고용노동부, 건강보험공단 등

② 직무능력 인정서 활용 과정

직무능력은행을 통해 발급받는 **‘직무능력 인정서’**는 기존의 종이 서류를 대체하는 디지털 증명서의 역할을 합니다.

- **계좌 개설 및 정보 저축:** 개인이 직무능력은행(Skill Bank)에 온라인으로 계좌를 개설합니다.

- **정보 확인:** 시스템이 연계된 기관의 정보를 조회하여 자격, 교육, 경력 정보를 개인 계좌에 자동 저축합니다.
- **인정서 발급 요청:** 구직/이직 등 활용 목적에 맞게 원하는 능력 정보만 선별하여 '직무 능력 인정서' 발급을 요청합니다.
- **인정서 활용:** 발급된 인정서를 채용 기업, 교육 기관 등에 제출합니다.

직무능력은행 계좌 개설 및 활용 방법

직무능력은행은 한국산업인력공단이 운영하는 국가직무능력표준(NCS) 관련 시스템을 통해 주로 서비스되며, 현재는 **'직업훈련포털(HRD-Net)***'과 통합되어 능력 정보를 관리하고 있습니다.

다음은 일반적인 계좌 개설 및 활용 방법입니다.

① 계좌 개설 및 정보 저축 절차

- **HRD-Net 접속:** 고용노동부의 직업훈련포털인 HRD-Net에 접속합니다.
- **회원가입/로그인:** 개인 회원으로 가입하고 로그인합니다.
- **직무능력 계좌 메뉴 확인:** 포털 내에서 '나의 직업능력개발 정보', 'My 서비스' 등의 메뉴에서 직무능력은행 관련 서비스를 찾습니다.
- **정보 동의 및 조회:** 시스템 연계를 통한 자격, 훈련, 경력 정보를 조회하고 본인의 계좌에 저축하는 것에 동의합니다.
- **능력 정보 자동 저축:** 본인이 취득한 국가기술자격, 이수한 공인 훈련 과정 등의 정보가 자동으로 조회되어 계좌에 기록됩니다.

② 주요 활용 사례

활용 주체	구체적인 활용 내용
개인 (구직/이직)	입사 지원 시 **'직무능력 인정서'***를 자기소개서나 경력증명서 대신 제출하여 직무 수행 능력을 객관적으로 증명.
기업(채용)	지원자가 제출한 인정서를 통해 직무에 적합한 능력(NCS 기준)을 보유했는지 신속하고 객관적으로 평가하여 서류 검증 비용 절감.
기업(인사)	직원들의 직무능력 계좌 정보를 바탕으로 부서 배치나 승진 시 평가 자료로 활용하여 공정한 인사 제도 운영.
교육 기관	개인의 능력 수준을 진단하여 맞춤형 직업훈련 과정이나 학점 인정에 활용.



창업 지원



창업에 필요한 자원, 인프라 등을 지원

서울창업허브(총괄: 공덕, 창동, 관악, 성수, M+, 스케일업 등) | 서울 창업디딤터 |
서울창업성장센터 | 서울시지역업지원센터 | 창업컨설팅 | 프렙아카데미(PREP Academy) |
캠퍼스타운(총괄) | 서울핀테크랩 | 서울 AI 허브 | G밸리 창업복지센터(G밸리 창업큐브) |
창업보증 | 여성 창업프라자 | 여성 창업보육센터 | 서울 용산시제품제작소 |
서울새활용 창업지원센터 | 중장년 창업지원 | 서울디자인창업센터 |
도전숙(도전하는 사람들의 숙소) | 예비창업패키지 | 초기창업패키지 | 창업도약패키지 |
청년창업사관학교 | 메이커 스페이스(열린 제작실) | 창조경제혁신센터 | 창업보육센터 지원 |
도전! K-스타트업 | 창업기반지원자금 | 재창업자금 | IP 디딤돌 프로그램 |
한국장학재단 창업기숙사 | 대학창업펀드 조성 | '모두의 창업' 프로젝트

서울창업허브(총괄: 공덕, 창동, 관악, 성수, M+, 스케일업 등)



서울시

창업지원

서울시가 운영하는 대표 창업 지원 플랫폼

정책수혜대상 예비·초기·성장 단계 스타트업

수행기관명 서울경제진흥원

전화번호 02-2115-2018

서울 창업디딤터



서울시

창업지원

예비 창업자와 업력 3년 미만의 초기 스타트업 지원

정책수혜대상 예비 창업자와 업력 3년 미만의 초기 스타트업

수행기관명 한국기술벤처재단

전화번호 02-974-5900

서울창업성장센터



서울시

창업지원

창업 7년 미만의 기술 기반 스타트업 지원

정책수혜대상 창업 7년 미만의 기술 스타트업

수행기관명 한국기술벤처재단

전화번호 02-974-5900

서울시자영업지원센터



서울시

창업지원

창업 준비부터 안정적 운영까지 단계별 맞춤형컨설팅 제공, 창업자금, 멘토링, 하루 관리 지원

정책 수혜 대상 창업 예정자 및 소상공인, 업종전환 희망자

수행기관명 서울신용보증재단

전화번호 1577-6119, 2174-5353

창업컨설팅



서울시

창업지원

준비된 창업과 창업 후 안정화를 위해 창업 전후 1:1 맞춤 컨설팅을 지원합니다.

정책 수혜 대상 서울시에서 창업을 준비 중인 예비창업자, 창업 후 3년 이내 서울시 소상공인

수행기관명 서울신용보증재단

전화번호 1577-6119

프렙아카데미(PREP Academy)



서울시

창업지원

성수, 공덕 프렙 아카데미 시설을 통해 외식업 창업을 준비 중인 청년 창업가에게 실전형 외식창업 종합 교육을 지원합니다.

정책 수혜 대상 서울시 거주 외식업 창업 희망 청년

수행기관명 서울신용보증재단

전화번호 02-2174-4212/4215

캠퍼스타운(총괄)



서울시

창업지원

市·대학이 협력하여 청년 창업기업을 발굴·육성하고, 창업 프로그램을 운영하여 대학 지역을 활성화하는 사업입니다.

정책 수혜 대상 대학재학 청년

수행기관명 서울시

전화번호 02-2133-4836

서울핀테크랩



서울시

창업지원

핀테크 분야 스타트업을 대상으로 입주공간, 역량강화, 오픈이노베이션, 투자유치, 해외진출 지원 등 성장 단계별 맞춤형 프로그램을 제공합니다.

정책 수혜 대상 창업 7년 이내 핀테크·블록체인 분야 스타트업

수행기관명 서울핀테크랩, 제2서울핀테크랩

전화번호 02-786-0650, 070-4236-9504

서울시 허브



서울시

창업지원

서울시 허브 운영을 통한 인공지능 산업 활성화 및 인공지능 융복합 생태계 구축을 위해 기업 성장지원, 전문인재 양성, SI 네트워크 구축 및 융복합 활성화 등을 지원합니다. (양재·개포 거점 4차산업혁명 기술 특화단지)

정책 수혜 대상 스타트업, 창업예정자

수행기관명 서울시 허브

전화번호 02-2135-6815

G밸리 창업복지센터(G밸리 창업큐브)



서울시

창업지원

G밸리 스타트업 성장 지원 및 혁신산업 생태계 활성화를 위해 유망 스타트업에게 지원하는 일자리입니다.

정책 수혜 대상 예비, 7년 미만 창업기업

수행기관명 서울경제진흥원

전화번호 02-2133-8472, 02-6283-1002, 02-6283-1004

창업보증



서울시

창업지원

창업에 투입된 비용 범위 내에서 보증서를 발급하며, 이자의 일부를 지원해 창업 초기자금을 장기간 저리로 확보할 수 있습니다.

정책 수혜 대상 창업 후 1년 이내인 서울시 소재 소기업 및 소상공인

수행기관명 서울신용보증재단

전화번호 1577-6119

여성 창업프라자



서울시

창업지원

예비·초기 창업여성을 대상으로 공간 제공, 판로지원, 네트워크, 맞춤형 컨설팅, 홍보·마케팅 지원을 통한 창업 성장을 지원합니다.

정책 수혜 대상 예비·초기 창업 여성

수행기관명 여성창업프라자

전화번호 576-3113

여성 창업보육센터



서울시 창업지원

예비·초기 창업여성을 대상으로 공간 제공, 판로지원, 네트워크, 맞춤형 컨설팅, 홍보·마케팅 지원을 통한 창업 성장을 지원합니다.

정책 수혜 대상 예비·초기 창업 여성

수행기관명 여성발전센터 3개소(동부, 남부, 북부)

전화번호

동부 02-460-2325

남부 02-895-0955

북부 02-3399-7676

72

서울의 모든 것 Job 서울 일자리 종합 가이드북

서울 용산시제품제작소



서울시 창업지원

하드웨어 스타트업 지원 공간으로 전자제조 분야 초기 기업을 위한 시제품 제작·제품화 전문기관

정책 수혜 대상 스마트 소형가전 및 전자제조 분야 스타트업

수행기관명 한국전자정보통신산업진흥회(KEA)

전화번호 02-718-9966

서울새활용 창업지원센터



서울시 창업지원

새활용, 재활용, ESG, 도시문제해결분야 스타트업 육성 및 창업 생태계 활성화 촉진

정책 수혜 대상 새활용, 재활용, ESG, 도시문제해결 분야 스타트업

수행기관명 서울시

전화번호 120

중장년 창업지원



서울시

창업지원

우수한 창업아이템 및 기술을 보유한 중장년(예비)창업기업의 성장을 위해 전문 컨설팅 및 교육, 사업화연계, 사무공간 등 전방위적 지원으로 성공적인 창업을 견인합니다.

정책 수혜 대상 서울 거주 또는 사업자 등록지가 서울인 40세 이상 중장년 (예비)창업기업

수행기관명 서울시50플러스재단

전화번호 02-460-5050

서울디자인창업센터



서울시

창업지원

서울디자인창업센터는 디자인 스타트업 인큐베이팅 플랫폼으로, 차세대 청년 디자이너들의 활발한 스타트업 창업을 지원합니다.

정책 수혜 대상 서울 소재 디자인 기업 및 예비창업자

수행기관명 서울디자인재단

전화번호 02-3143-7528

도전속(도전하는 사람들의 숙소)



서울시

창업지원

서울시 거주하는 1인 창조기업인에게 직주혼합 가능한 임대주택 공급

정책 수혜 대상 청년사업가(전년도 도시근로자 월평균소득 70% 이하, 영구임대자산기준 충족)

수행기관명 서울주택도시공사

전화번호 02-1600-3456, 02-3410-8544, 02-3410-8549

예비창업패키지

정부(중소벤처기업부)

창업지원



혁신적인 기술창업 아이디어를 보유한 예비창업자의 성공적인 창업 안착 유도를 위한 자금 및 창업 프로그램 지원

정책 수혜 대상 예비창업자

수행기관명 창업진흥원

전화번호 044-410-1803~4, 1806~7

초기창업패키지

정부(중소벤처기업부)

창업지원



유망 창업 아이템 및 기술을 보유한 초기 창업기업의 안정적인 시장진입 및 성장 촉진을 위한 사업화 자금 및 창업 프로그램 지원

정책 수혜 대상 업력 3년 이하 창업기업

수행기관명 창업진흥원

전화번호 044-410-1830~2, 1834~6

창업도약패키지

정부(중소벤처기업부)

창업지원



유망 창업 아이템 및 기술을 보유한 도약기 창업기업이 데스밸리를 극복하고 성장·도약할 수 있도록 사업화 자금 및 창업 프로그램 지원

정책 수혜 대상 업력 3년 초과 7년 이내 창업기업

수행기관명 창업진흥원

전화번호 044-410-1862~8

청년창업사관학교

정부(중소벤처기업부)

창업지원



39세 이하 청년창업자의 사업화 성공을 위해 창업 공간, 사업화자금, 교육·코칭, 해외진출, 투자유치 등 창업 주 과정을 패키지로 지원하는 사업입니다.

정책 수혜 대상 39세 이하 청년창업자

수행기관명 중소기업진흥공단

전화번호 044-204-7955, 055-751-9832

메이커 스페이스(열린 제작실)

정부(중소벤처기업부)

창업지원



메이커의 아이디어 구현, 시제품 제작 등 메이커의 창작 활동을 지원하여 메이커 저변 확대 및 제조 창업을 촉진합니다.

정책 수혜 대상 제조 제품 아이디어를 보유한 (예비)창업자 또는 국민 누구나 이용 가능

수행기관명 창업진흥원

전화번호 044-410-1962

창조경제혁신센터

정부(중소벤처기업부)

창업지원



전국 17개 시·도별 창조경제혁신센터를 통해 지역의 창의적 아이디어 사업화 및 창업 등을 지원합니다. (대·중견기업 등과의 연계 협력, 투자유치, 네트워킹 지원 등)

정책 수혜 대상 예비창업자, 창업 후 7년 이내 기업

수행기관명 창조경제혁신센터

전화번호 044-410-1925

창업보육센터 지원

정부(중소벤처기업부)

창업지원



대학·연구소 등에 창업보육센터를 지정·운영하여 (초기)창업자에 사업 공간, 기술·경영 멘토링 등 지속 성장을 지원합니다.

정책 수혜 대상 예비창업자, 창업 후 7년 이내 기업

수행기관명 (사)한국창업보육협회

전화번호 042-346-9621

도전! K-스타트업

정부(중소벤처기업부)

창업지원



범부처 협업 창업경진대회를 통해 유망 창업 아이템을 보유한 (예비)창업자를 발굴·시상하여 기술창업 분위기 확산

정책 수혜 대상 예비창업자(팀) 및 3년 이내 창업기업

수행기관명 창업진흥원

전화번호 044-410-1714

창업기반지원자금

정부(중소벤처기업부)

창업지원



기술력과 사업성은 우수하나 민간금융기관에서 자금 조달이 어려운 중소·벤처기업의 창업을 활성화하고 고용창출을 도모

* 시설자금 용자: 생산, 정보화 촉진, 유통·물류, 생산환경 개선 기계장비의 구입, 자가 사업장* 확보를 위한 토지 구입비·건축 자금

* 운전자금 용자: 원부자재 구입, 제품의 생산, 시장 개척, 기술 개발, 인건비 등 기업 경영 활동에 소요되는 자금

정책 수혜 대상

창업자(업력 7년 미만, 예비창업자 포함)

신산업 창업 분야의 중소기업은 사업 개시일로부터 10년 이내인 기업

수행기관명

중소벤처기업진흥공단

전화번호

1811-3655

재창업자금

정부(중소벤처기업부)

창업지원



원활한 재도전 환경 조성을 위해 민간 금융권이 지원을 회피하는 재창업자에게 정책 자금을 지원하고 폐업 후 재도전으로 연결되는 창업 생태계를 구축하고자 합니다.

* 재창업자금(시설자금 잔액 기준 60억 원 이내, 운전자금 연간 5억 원)

정책 수혜 대상

중소기업을 폐업하고 새로운 중소기업을 설립한 업력 7년 미만(신산업 창업분야 10년 미만) 재창업기업 또는 예비재창업자

수행기관명

중소벤처기업진흥공단

전화번호

1811-3655

IP 디딤돌 프로그램

정부(특허청)

창업지원



예비창업자의 우수 아이디어가 지식재산 기반 사업 아이템으로 구체화되고 창업까지 연계될 수 있도록 맞춤형 IP컨설팅을 지원하는 프로그램(아이디어 기초상담 → 지식재산 기반 창업 교육 → 아이디어 고도화 → 아이디어 권리화 → 3D 모형 설계 → 창업 컨설팅)을 제공합니다.

정책 수혜 대상 창의적 아이디어를 보유한 예비창업자

수행기관명 지역지식재산센터

전화번호 1661-1900

한국장학재단 창업기숙사

정부(교육부)

창업지원



창업을 준비하는 대학(원)생이 창업에만 전념할 수 있도록 주거와 창업을 한 공간에서 지원합니다.

* 주거(입주 1년), 창업지원(창업자문, 창업역량 강화 교육, IR피칭 경진대회, 창업가와 네트워크 형성 등)

정책 수혜 대상 대학(원)에 재학 또는 휴학 중인 대학(원)생 중 창업에 관심이 있거나 기 창업한 대학(원)생

수행기관명 한국장학재단

전화번호 1599-2290

대학창업펀드 조성

정부(교육부)

창업지원



대학창업기업(학생, 교원이 창업한 기업) 육성을 위해 교육부와 대학, 민간 등이 공동으로 펀드를 조성하여 대학창업기업에 중점적으로 투자하는 사업으로 투자자금 조성을 통해 대학 내 창업 생태계 조성 및 창업 붐 확산을 도모

정책 수혜 대상 대학창업기업(최초 투자시점에 대학생 및 대학원생이거나 대학교 교직원인 대표권이 있는 임원으로 등기되어 있는 창업기업)

수행기관명 한국벤처투자

전화번호 02-2156-2213

‘모두의 창업’ 프로젝트



정부

창업지원

‘모두의 창업’은 정부가 직접 국민 아이디어에 투자하는 오디션형 창업 지원 플랫폼입니다.

창업 자금, 멘토링, 재도전까지 국가가 책임지는 구조로, 청년과 지방 창업 활성화를 목표로 하고 있습니다.

정부에서는 2026년부터 국민 누구나 아이디어만 있으면 창업에 도전할 수 있도록 지원합니다. 전국에서 5,000명의 창업 인재를 선발하고, 창업 자금·멘토링·재도전 기회까지 국가가 전 과정에 동반 지원합니다.

정책 수혜 대상 창업 희망자

수행기관명 중소벤처기업부

전화번호 1357

- 시행 시기: 2026년 3월부터 12월까지 운영
- 규 모: 총 1,000억 원 예산 투입, 하반기에는 추가경정예산(추경)으로 확대 가능
- 참여 인원: 전국에서 5,000명 창업 인재 발굴 * 테크 창업가 4,000명 * 로컬 창업가 1,000명
- 선발 방식
- 17개 시·도별 예선 → 5개 권역별 본선 → 최종 선발
- 최종적으로 약 100명 ‘창업 루키’ 선발, 최대 10억 원 지원 가능

* 지원 혜택

- 창업 활동 자금: 참가자 전원에게 200만 원 지급
- 멘토링 네트워크:
- 500명의 선배 창업가
- 1,600여 명의 전문가가 ‘모두의 창업 서포터즈’로 참여
- 재도전 지원: 실패해도 다시 도전할 수 있는 체계 마련
- 분야별 확산: 테크 창업과 로컬 창업을 두 축으로 전국 창업 열풍 확산

* 정책 목표

- “일자리 찾는 사회에서 만드는 사회로” 전환
- 대기업·수도권·경력자 중심의 K자형 성장 구조 해소
- 창업을 통한 청년·지방·중소기업 성장 기회 확대
- 국가가 단순 지원자가 아닌 ‘창업 동반자’로서 리스크를 함께 부담

성공창업가이드

① 아이템 선정보다 중요한 ‘문제 발견’

성공한 스타트업은 ‘멋진 기술’이 아니라 ‘불편함’에서 시작합니다.

- **Pain Point 찾기:** 사람들이 일상에서 반복적으로 느끼는 불편함이나 비용이 많이 드는 지점을 찾으세요.
- **시장 규모 확인:** 내가 해결하려는 문제를 가진 사람이 충분히 많은지, 그들이 기꺼이 돈을 쓸 의향이 있는지 조사해야 합니다.
- **나만의 차별점(USP):** 기존 경쟁사와 비교했을 때 “왜 우리 제품을 써야 하는가?”에 대한 명확한 한 문장이 필요합니다.

② 작게 시작하기(MVP 전략)

처음부터 완벽한 제품을 만들려다가는 자금과 시간을 낭비하기 쉽습니다.

- **MVP(Minimum Viable Product):** 핵심 기능만 담은 최소 기능 제품을 만들어 시장의 반응을 먼저 살피세요.
- **피드백과 피벗(Pivot):** 고객의 반응이 예상과 다르다면 빠르게 방향을 수정하거나 아이템을 보완해야 합니다.

③ 지속 가능한 수익 모델(Business Model) 설계

“어떻게 돈을 벌 것인가?”에 대한 구체적인 계획이 있어야 사업이 지속됩니다.

- **수익 구조 다각화:** 단발성 판매인지, 구독 모델인지, 광고 수익인지 명확히 하세요.
- **비용 구조 분석:** 임대료, 인건비, 마케팅비 등 고정비와 변동비를 계산하여 **손익분기점(BEP)**이 언제쯤일지 예측해야 합니다.

④ 팀 빌딩과 네트워킹

혼자서 모든 것을 할 수는 없습니다. 부족한 부분을 채워줄 파트너가 필요합니다.

- **역량의 조화:** 기획자, 개발자, 디자이너, 마케터 등 서로 다른 강점을 가진 팀원을 구성하세요.
- **정부 지원 사업 활용:** 초기 자본이 부족하다면 예비창업패키지, 초기창업패키지 등 정부 지원금을 적극 활용해 리스크를 줄이세요.

⑤ 마케팅과 브랜딩

제품이 좋아도 세상이 모르면 존재하지 않는 것과 같습니다.

- **타겟 마케팅:** 모두를 만족시키려 하지 말고, 내 제품을 가장 절실히 필요로 하는 ‘팬’ 100명을 만드는 것부터 시작하세요.
- **스토리텔링:** 왜 이 사업을 시작했는지에 대한 철학을 공유하여 고객과 정서적 유대감을 쌓으세요.

창업 전 체크리스트

항목	내용
시장성	이 문제를 겪는 사람이 충분히 많은가?
실행력	당장 내일 시작할 수 있는 가장 작은 행동은 무엇인가?
자금력	매출 없이 최소 6개월~1년을 버틸 여유 자금이 있는가?
멘탈	수많은 거절과 실패에도 다시 일어설 준비가 되었는가?

① 창업 단계별 핵심 지원사업(보조금)

정부 지원금은 크게 ‘상환 의무가 없는 보조금’과 ‘갚아야 하는 융자(대출)’로 나뉩니다.

먼저 보조금 사업을 공략하세요.

단계	주요 사업	지원 내용	신청 시기
준비 단계	예비창업패키지	최대 1억 원 (평균 5천만 원) 사업화 자금	매년 1~2월
창업 초기	초기창업패키지	업력 3년 이내 기업, 최대 1억 원 지원	매년 2~3월
성장 단계	창업도약패키지	업력 3~7년 이내 기업, 최대 3억 원 지원	매년 3~4월
특화 분야	청년창업사관학교	만 39세 이하, 기술 창업 전 과정 패키지 지원	매년 1~2월

핵심 팁 예비창업패키지는 **‘사업자 등록 전’**에만 신청 가능합니다. 지원금을 받고 싶다면 절대로 먼저 사업자 등록을 하지 마세요.

② 저금리 정책 자금 활용(융자 및 보증)

보조금만으로 부족할 때, 시중 은행보다 훨씬 유리한 조건의 정책 자금을 활용합니다.

- **중소벤처기업진흥공단(중진공): 청년전용창업자금:** 만 39세 이하, 연 2.5% 고정 금리로 최대 1억 원(제조업 2억) 대출. 담보 없이 아이디어만으로 지원 가능합니다.
- **기술보증기금 (기보) / 신용보증기금 (신보):창업보증:**기술력이 있다면 보증서를 발급 받아 은행에서 저리로 대출을 받을 수 있습니다.(예: 신보 ‘퍼스트뱅크’, 기보 ‘테크밸리’ 등)
- **소상공인시장진흥공단:** 오프라인 매장이거나 소상공인 형태라면 2%대 저리 대출을 지원합니다.

③ 정책을 이용한 창업 5단계 로드맵

1단계 | K-Startup 포털 가입(필수)

모든 정부 지원 공고는 K-Startup(창업지원포털)에 올라옵니다. 회원가입 후 ** ‘관심 분야’**를 설정해 두면 카카오톡 알림으로 공고를 받을 수 있습니다.

2단계 | 사업계획서(PSST) 작성 연습

정부 사업은 PSST(Problem, Solution, Scale-up, Team)양식의 사업계획서가 표준입니다.

- **P:** 어떤 문제를 해결하려 하는가?
- **S:** 어떤 해결책(제품/서비스)이 있는가?
- **S:** 어떻게 돈을 벌고 성장할 것인가?
- **T:** 왜 우리가 이 일을 잘 할 수 있는가?

3단계 | 가점 확보하기

동일 조건일 때 선정 확률을 높이는 가점 항목을 미리 준비하세요.

- 특허 출원/등록(기술성 증빙)
- 창업 교육 수료(창업에듀 등 온라인 강의)
- 여성 기업, 장애인 기업, 사회적 기업 인증 등

4단계 | 지자체 및 대학 창업보육센터 활용

중앙정부 사업 외에도 서울창업허브, 경기창조경제혁신센터등 지자체 지원 사업은 경쟁률이 상대적으로 낮고 사무실 무상 임대 혜택이 큼니다.

5단계 | 바우처 사업 신청

직접적인 자금 외에도 **‘K-비대면 바우처’**나 ‘수출 바우처’ 등을 통해 세무·회계 비용, 마케팅 비용 등을 정부 지원금으로 결제할 수 있습니다.

④ 대상별 창업 전략

1) 청년 창업 (만 39세 이하)

“아이디어와 패기, 그리고 풍부한 정부 지원금”

청년 창업은 초기 자본이 부족한 경우가 많으므로, 정부의 ‘청년 전용’ 혜택을 100% 활용하는 것이 핵심입니다.

- **강점:** 디지털 도구(SNS, AI, 협업 툴) 활용 능력, 트렌드 민감도, 높은 실패 수용력.
- **성공 전략:** 자금 확보: 청년전용창업자금(연 2.5% 고정금리)과 청년창업사관학교를 최우선으로 공략하세요.
- **세제 혜택:** 수도권 과밀억제권역 외에서 창업 시 5년간 법인세/소득세 100% 감면 혜택을 반드시 챙기세요.
- **네트워킹:** 경험 부족을 메우기 위해 창업 보육 센터나 액셀러레이터(AC)의 멘토링 프로그램에 적극 참여해야 합니다.

2) 중장년 창업 (만 40세 이상)

“경력 기반의 전문성과 탄탄한 인적 네트워크”

중장년 창업은 유행을 쫓기보다 **‘자신이 가장 잘 아는 분야’**에서 문제를 해결할 때 성공 확률이 가장 높습니다.

- **강점:** 풍부한 실무 경험, 업계 인맥, 자금 동원력, 위기 관리 능력.
- **성공 전략:** 중장년 기술창업센터 활용: 전국에 위치한 센터에서 사무 공간과 퇴직 후 창업 교육을 무료로 제공받으세요.
- **B2B 및 기술 창업:** 소비자보다는 기업 간 거래(B2B)나 부품/소재 등 전문 지식이 필요한 분야가 유리합니다.
- **디지털 보완:** 최신 마케팅 기법이나 IT 툴 활용이 서툴 수 있으므로, 감각 있는 청년 팀원을 영입하거나 외부 교육을 적극 활용하세요.

3) 여성 창업

“섬세한 공감 능력과 여성 기업 우대 정책”

여성 창업은 정부가 ‘여성 경제활동 촉진’을 위해 별도의 트랙을 운영하므로 이를 적극 활용해야 합니다.

- **강점:** 라이프스타일(육아, 뷰티, 교육, 실버케어 등)에 기반한 세심한 서비스 설계, 뛰어난 소통 능력.
- **성공 전략:**
- **여성기업 인증:** 인증을 받으면 공공기관 우선 구매 제도, 각종 지원 사업 가점(0.5~3점) 등 엄청난 혜택이 있습니다.
- **여성기업 종합지원센터:** 전국 18개 센터에서 여성 창업자만을 위한 입주 공간과 창업 보육 프로그램을 운영합니다.
- **특화 사업:** ‘여성 창업 경진대회’ 등 여성들만 경쟁하는 공모전을 통해 초기 자금과 레퍼런스를 확보하세요.
- **주의점:** 가사나 육아 병행으로 인한 시간 제약을 극복하기 위해 초기부터 업무 시스템화(자동화)에 신경 써야 합니다.

★ 대상별 추천 로드맵 요약

구분	추천 지원 사업	핵심 키워드
청년	청년창업사관학교, 생애최초 창업지원	#트렌드 #디지털 #세액감면
중장년	중장년 기술창업센터, 신사업창업사관학교	#경력기술 #B2B #안정성
여성	여성기업 종합지원센터, 여성창업경진대회	#여성기업인증 #공감 #공공구매

⑥ 창업성공을 위한 공통 필수 과제

- **여성기업/장애인기업 인증:** 자격이 된다면 무조건 받으세요.(가점의 핵심)
- **특허권 확보:** 기술 창업이 아니더라도 비즈니스 모델(BM) 특허 등을 통해 진입장벽을 만드세요.
- **디지털 전환:** AI 툴(ChatGPT 등)을 활용해 업무 효율을 극대화하고 인건비를 절감하세요.



서울시 창업정책

서울시는 '글로벌 창업 허브'를 목표로 스타트업의 성장 단계별로 필요한 자금, 공간, R&D, 글로벌 진출을 전방위적으로 지원하는 정책을 펼치고 있습니다.

① 창업 공간 및 인프라 지원

서울시는 권역별/산업별 특화된 창업지원 시설을 운영하여 스타트업에게 저렴한 입주 공간과 전문적인 보육 서비스를 제공합니다.

- **서울창업허브(Seoul Startup Hub):** 공덕: 딥테크, 스케일업 및 해외 진출 액셀러레이팅 거점.
- **M+ (마곡):** 대기업(LG, 코오롱 등)과의 오픈이노베이션 및 협력 집중.
- **성수:** ESG 분야 특화 지원 거점.
- **창동:** 뉴미디어, 마케팅, 창조산업 분야 지원.
- **권역별 창업센터:** 서울창업디딤터(노원), 서울창업센터(관악) 등 초기 창업 기업을 위한 컨설팅, 멘토링 및 교육 지원.
- **전문 분야 시설:** 소셜벤처허브, 서울먹거리창업센터, 바이오·AI·핀테크 등 신산업 분야의 거점 시설 운영.

② 자금 지원 및 금융 연계

스타트업의 성장에 필요한 투자 유치 및 직접적인 사업화 자금을 다양한 형태로 지원합니다.

- **벤처·창업기업 펀드 조성:** AI, 바이오 등 신산업 분야에 집중 투자하기 위해 대규모 펀드(총 5조 원 조성 목표)를 조성하고 시 출자를 확대합니다.
- **서울형 R&D 지원:** AI, 바이오, 핀테크 등 6대 신산업 분야의 기술 개발에 직접적인 자금을 지원합니다.(보증 연계 R&D 지원사업 등)
- **중소기업 육성자금 융자:** 서울시 소재 사업자에게 시설자금, 혁신형기업도약자금 등의 정책 융자를 저금리로 지원합니다.(서울신용보증재단 연계)
- **지역연계형 청년 창업 지원(넥스트로컬):** 서울 청년들이 지역의 자원을 활용한 창업 모델을 개발하도록 활동비와 초기 사업비를 지원합니다.

③ 성장 단계별 지원 프로그램

창업 아이디어 구상 단계부터 글로벌 진출까지 전 주기에 걸친 맞춤형 프로그램을 제공합니다.

단계	주요 정책 및 프로그램	지원 내용
초기/예비	창업 컨설팅 (서울시 자영업지원센터)	창업 전후 1:1 상담, 사업 계획 수립, 상권/입지 분석 지원.
성장	오픈 이노베이션	대기업/중견기업과 스타트업 간의 기술 매칭, 공동 연구 및 기술 실증 지원 (사업화 지원금, 입주 공간 연계).
기술개발	테스트베드 서울	개발한 기술이나 제품을 서울시의 민간/공공 현장에서 실제로 실증할 수 있도록 장소와 연구개발비를 지원.
글로벌	글로벌 진출 지원	해외 현지 액셀러레이팅, 기술 실증, 사업 파트너 발굴, 글로벌 전시회 참가 지원 등.

④ 소상공인 및 생활 밀착형 지원

기술 창업 외에도 지역 경제를 지탱하는 소상공인과 자영업자를 위한 지원도 병행합니다.

- **소상공인 종합 지원:** 산재보험료, 고용보험료 지원을 통한 사회안전망 강화.
- **지역밀착 종합 컨설팅:** 경영 애로 해소 및 영업 활성화를 위한 맞춤형 컨설팅 및 시설 개선 비용 지원.



창직이란?

창직(Job Creation)은 기존의 일자리 시장에 진입하는 것이 아니라, 자신의 강점과 시장의 니즈를 결합해 세상에 없던 새로운 직업을 스스로 만드는 것을 의미하며 아래와 같은 준비가 필요합니다.

성공창직으로 길

① 나만의 '핵심 역량' 발견하기

창직의 출발점은 남들이 하는 방식이 아닌, 내가 가장 잘하고 좋아하는 것에서 시작해야 지속 가능합니다.

- **경험 분해:** 지금까지의 직장 생활, 취미, 봉사, 교육 과정을 세세하게 나열해 보세요.
- **교차점 찾기:** 전혀 상관없어 보이는 두 가지 이상의 분야를 섞어 보세요.
(예: IT 기술 + 정리 수납 = 스마트 디지털 정리 전문가)
- **자기 객관화:** 내가 가진 기술이 시장에서 돈을 지불할 만큼 가치가 있는지 냉정하게 자문해야 합니다.

② 시장의 '페인 포인트(Pain Point)' 포착

새로운 직업은 결국 누군가의 불편함을 해결해 줄 때탄생합니다.

- **문제 탐색:** 사람들이 돈이나 시간을 써서라도 해결하고 싶어 하는 사소한 불편함이 무엇인지 관찰하세요.
- **트렌드 분석:** 고령화, 1인 가구 증가, AI 확산 등 거시적인 변화 속에서 파생되는 새로운 수요를 읽어야 합니다.
- **타겟 세분화:** '모두'를 위한 서비스는 누구의 선택도 받지 못합니다. "30대 워킹맘을 위한 재택 환경 컨설턴트"처럼 구체적이어야 합니다.

③ 직업 명칭 및 브랜드 정의(Naming)

자신의 정체성을 한 문장이나 단어로 정의하는 단계입니다. 이 이름이 곧 브랜딩이 됩니다.

- **직관적인 네이밍:** 듣자마자 무엇을 하는 사람인지 알 수 있어야 합니다.
- **가치 제안:** “나는 ~를 통해 ~한 문제를 해결해 주는 사람이다”라는 정의를 내리세요.
- **예시:** * 반려견 산책 전문가 → 반려견 행동 심리 산책러
글쓰기 강사 → 퇴사 준비생 전용 콘텐츠 디렉터

④ MVP(최소 기능 제품) 테스트 및 검증

거창하게 사업을 시작하기 전, 작게 시작해서 시장의 반응을 확인해야 합니다.

- **베타 서비스:** 주변 지인이나 커뮤니티(오픈채팅방, 카페 등)에서 무료 혹은 저가로 서비스를 제공해 보세요.
- **피드백 수집:** 고객의 반응을 토대로 서비스의 내용을 수정하고 보완합니다.
- **수익 모델 다각화:** 1:1 상담, 강의, 전자책 판매, 구독 서비스 등 수익이 나올 수 있는 구조를 설계하세요.

⑤ 퍼스널 브랜딩과 네트워크 구축

창직은 ‘나’ 자체가 상품이므로, 사람들이 나를 찾게 만드는 과정이 필수입니다.

- **콘텐츠 기록:** 블로그, 유튜브, 링크드인 등에 자신의 전문성을 보여주는 과정을 꾸준히 기록하세요.
- **커뮤니티 활동:** 관련 분야의 사람들과 네트워킹하며 신뢰를 쌓으세요. 신뢰는 창직 성공의 가장 큰 자산입니다.

* 성공 창직을 위한 핵심: 창직은 ‘창업’보다 리스크가 적어야 합니다.

처음부터 큰 자본을 투자하기보다는, 내 지식과 경험이라는 무형 자산을 활용해 ‘제로 베이스’에서 시작하는 것이 정석입니다.

일경험 및 고용 장려금



취업에 필요한 일경험 및 경력 제공 서비스와 고용장려혜택

서울영커리어스(점프업) '미래 청년 일자리' | 서울영커리어스(인턴십) '서울청년에비인턴' |
 서울영커리어스(캠프) | 서울영커리어스(챌린지) | 청년인턴 직무캠프 |
 서울시매력일자리(민간형) | 서울형 강소기업 | 외투기업에 대한 인센티브 제공 |
 우먼업 고용장려금 | 우먼업 인턴십 | 여성 새일 인턴 | 미래내일 일경험 사업 | 청년도전지원사업 |
 청년일자리 도약장려금 지원 | 일자리채움 청년지원금(빈일자리 청년취업지원금) |
 중증장애인지원고용 | 장애인 인턴제 | 장애인 고용장려금 | 장애인 신규고용장려금 |
 고령자 고용지원금 | 고용촉진장려금 | 워라밸일자리 장려금(소정근로시간단축제) |
 워라밸일자리 장려금(실근로시간단축제) | 고교 취업연계 장려금 |
 서울형 이음공제 | 국가유산 산업 인턴십 지원 사업

서울영커리언스(점프업) '미래 청년 일자리'



서울시

일경험

유망 신산업 분야의 기업에 청년을 매칭하여 일 경험과 직무능력 향상 교육 지원으로 경력형성과 채용 기회를 제공합니다.

정책 수혜 대상 만 19세~39세 서울 거주 미취업 청년

수행기관명 서울시

전화번호 02-2133-4307

서울영커리언스(인턴십) '서울 청년 예비인턴'



서울시

일경험

청년들에게 표준현장실습학기제와 연계한 인턴십을 제공하여 직무역량을 강화하고, 기업 수요 기반의 맞춤형 인재로 성장할 수 있도록 지원합니다.

정책 수혜 대상 서울 거주 또는 서울 소재 대학 재학생

수행기관명 서울시

전화번호 02-2133-4324

서울영커리언스(캠프)



서울시

일경험

청년들에게 AI 역량검사, 직무과제 수행 등을 통해 목표 직무에 필요한 역량 및 경로를 체계적으로 설계하고, 단계별 경력개발 목표를 설정할 수 있도록 지원합니다.

정책 수혜 대상 서울 거주 또는 서울 소재 대학 재학생

수행기관명 서울시

전화번호 02-2133-4309

서울영커리언스(챌린지)



서울시

일경험

청년들에게 팀 프로젝트 등 자기 주도적 팀 활동 기회를 제공하여, 현직자 수준의 직무 성과를 창출할 수 있도록 지원합니다.

정책 수혜 대상 서울 거주 또는 서울 소재 대학 재학생

수행기관명 서울시

전화번호 02-2133-4309

청년인턴 직무캠프



서울시

일경험

청년구직자의 취업역량 강화를 위해 직무별 실무중심 교육과 기업 인턴십 과정(경영 사무/영업, 광고, 마케팅/국제협력)을 접목·제공합니다.

정책 수혜 대상 18세 이상 34세 이하

수행기관명 서울시

전화번호 02-2133-9347

서울시매력일자리(민간형)



서울시

일경험

미취업 서울 시민에게 유관 분야의 기업 및 기관 등에서 인턴으로 일할 수 있는 경험을 제공함과 동시에 취업역량 향상을 위한 다양한 직무교육을 동시에 제공하여 매력 일자리 참여 이후 민간 일자리로의 취업을 연계

정책 수혜 대상 경력단절여성 등

수행기관명 28개 여성인력개발기관

전화번호 02-2133-5334

서울형 강소기업

서울시

고용장려금



서울 소재 중소기업 중 공공기관 인증을 받은 기업 대상으로 청년 일자리 창출 확대 및 일·생활 균형 조직문화, 고용안정성, 복지혜택이 우수하다고 서울시가 선정한 기업을 대상으로 청년 정규직 채용시 근무환경개선금(1인 15백만 원, 최대 3명) 등을 지원하고 있습니다.

정책 수혜 대상 서울소재 중소기업

수행기관명 서울시

전화번호 02-2133-5444

외투기업에 대한 인센티브 제공

서울시

고용장려금



서울시 투자유치 관련 MOU체결 및 신성장 동력산업 분야 외국인 투자 기업 고용(교육훈련)보조금을 지원합니다.

정책 수혜 대상 외국인투자기업

수행기관명 서울시

전화번호 02-2133-4764

커리어 고용장려금

서울시

고용장려금



인턴십 후, 정규직 전환(또는 1년 이상) 기업에 지급하여 고용연계 강화(300만 원×1회)

정책 수혜 대상 경력단절여성 등

수행기관명 여성가족재단

전화번호 ▲ 서울우먼업 대표번호(☎1660-3040, 평일 09:00~18:00) 문의
▲ 카카오톡 '서울우먼업프로젝트' 채널 챗봇 서비스

커리어 인턴십

서울시

일경험



경력보유 또는 직업훈련교육수료자 등과 기업 간 인턴십 연계로 일경험 제공
(생활임금×3개월)

정책 수혜 대상 경력단절여성 등

수행기관명 여성가족재단

전화번호 ▲ 서울우먼업 대표번호(☎1660-3040, 평일 09:00~18:00) 문의

▲ 카카오톡 '서울우먼업프로젝트' 채널 챗봇 서비스

여성 새일 인턴

정부 서울시

일경험



경력단절여성등이 취업 후 직장에 적응 할 수 있도록 일경험 기회를 제공하고, 취업 후 고용이 유지될 수 있도록 지원

정책 수혜 대상 경력단절여성 등

수행기관명 강동여성새로일하기센터 등 25개 여성새로일하기센터

전화번호 1544-1199

미래내일 일경험 사업

정부(고용노동부)

일경험



직무역량을 중시하는 채용 트렌드 변화에 대응하여 청년층의 일경험 수요를 충족하고 민·관 협업을 기반으로 미취업 청년에 다양한 양질의 일경험 프로그램을 제공하여 노동시장의 원활한 진입을 지원합니다.

정책 수혜 대상 15세~34세 미취업 청년

수행기관명 고용노동부

전화번호 1811-8447

청년도전지원사업



정부(고용노동부)

고용장려금

구직단념청년 등을 발굴하고 구직의욕 고취 및 자신감 강화를 위한 맞춤형 프로그램*(도전, 도전+) 제공하여 노동시장 참여 및 취업 촉진을 지원합니다.

정책 수혜 대상

구직단념청년, 자립준비청년, 청소년복지시설 입·퇴소 청년, 북한이탈청년 등

수행기관명

고용노동부

전화번호

1350

청년일자리 도약장려금 지원



정부(고용노동부)

고용장려금

5인 이상 우선지원 대상기업에서 취업애로청년을 정규직으로 채용하고 6개월 이상 고용유지 시 최장 2년간 최대 1,200만 원 지원합니다.

- 취업애로청년: 만 15~34세의 4개월 이상 실업상태, 고졸 이하 학력, 국민취업지원제도 참여 및 청년일경험지원사업, 청년도전지원사업 수료자, 자립지원필요 청년, 대량고용변동 신고 사업장 이직 청년, 최종학교 졸업 후 고용보험 가입기간 1년 미만인 청년 등

정책 수혜 대상

5인 이상*인 우선지원 대상기업 사업주

단, 지식서비스·문화콘텐츠·신재생에너지 산업, 청년창업기업, 미래유망기업, 지역 주력산업, 고용위기지역 소재 기업, 특별고용지원업종 등은 1인 이상도 가능

수행기관명

고용노동부

전화번호

044-202-7448

일자리채움 청년지원금(빈일자리 청년취업지원금)



정부(고용노동부)

고용장려금

'23.10.1.~'24.9.30. 기간 중 제조업 등 빈일자리업종 중소기업(5인 이상)에 정규직으로 취업(또는 전환)하여 고용보험에 가입한 청년에게 3~6개월 최대 200만 원을 지원합니다.

정책 수혜 대상

제조업 중소기업에 정규직으로 취업한 청년(15~34세)

수행기관명

고용노동부

전화번호

044-202-7466

중증장애인지원고용



정부(고용노동부)

고용장려금

중증장애인의 직무 수행 역량 제고 및 직장적응을 위해 훈련사업체에 직무지도원을 배치하여, 선 배치·훈련 후 고용하는 방식으로 사전 훈련(6일 이내)후 현장훈련(3~7주, 필요시 최대 6개월)을 제공하며, 훈련생에게 훈련준비금 사업주에게는 보조금을 지원합니다.

정책 수혜 대상

만 15세 이상 중증장애인

수행기관명

한국장애인지용공단

전화번호

1588-1519

장애인 인턴제



정부(고용노동부)

고용장려금

취업에 어려움을 겪고 있는 장애인에게 인턴 기회를 제공하여 직무능력향상과 정규직 취업 가능성을 제고하고, 일반 노동시장으로의 원활한 이행을 지원하기 위해 인턴 기간 동안 월 임금의 80%(최대 월 100만 원, 6개월)를 지원하고, 정규직으로 전환한 경우 추가 지원합니다.

정책 수혜 대상

중증장애인(특정 8종), 발달장애인, 만 50세 이상 장년장애인, 중점지원대상 장애인을 채용한 사업체

수행기관명

한국장애인지용공단

전화번호

1588-1519

장애인 고용장려금



정부(고용노동부)

고용장려금

장애인 의무고용률 3.1%(공공기관 및 공기업 3.8%) 초과하여 장애인을 고용하는 사업주에게 고용장려금을 지급하여 장애인 근로자의 직업생활 안정과 고용촉진을 유도하기 위해 초과 고용 장애인 근로자 1인당 월 35~90만 원을 지급합니다.

정책 수혜 대상

장애인 의무고용률을 초과하여 장애인을 고용한 사업주

수행기관명

한국장애인고용공단

전화번호

1588-1519

장애인 신규고용장려금



정부(고용노동부)

고용장려금

장애인의 신규고용을 유도하기 위하여 5인 이상 50인 미만의 상시근로자를 고용하는 사업주가 장애인을 신규고용하여 6개월 이상 고용을 유지한 경우 장애인 신규고용 장려금을 1인당 월 35~ 90만 원을 지원합니다.

정책 수혜 대상

장애인을 신규고용하여 6개월 이상 고용을 유지한 상시근로자 5인 이상 50인 미만 소규모 사업주

수행기관명

한국장애인고용공단

전화번호

1588-1519

고령자 고용지원금



정부(고용노동부)

고용장려금

급격한 고령화와 생산가능인구 감소에 대비, 통상적인 조건에서 취업이 특히 곤란한 고령자가 희망 은퇴 연령까지 일할 수 있도록 기업의 자율적인 고령자 고용안정 지원을 위해 고령자 1인당 분기 30만 원을 최대 2년간 지원합니다.(피보험자의 30%, 최대 30명)

정책 수혜 대상

월평균 고령자의 수가 3년간 월평균보다 증가

수행기관명

고용노동부

전화번호

1350

고용촉진장려금



정부(고용노동부)

고용장려금

노동시장의 통상적인 조건에서 취업이 특히 곤란한 사람(국민취업지원제도 등 고용노동부 장관이 지정하는 취업지원프로그램을 이수하고 고용센터에 구직등록을 한 실업자)을 고용하는 사업주에게 1년 간 360~720만 원을 지급하여 취업 취약계층의 고용을 촉진합니다.

정책 수혜 대상

고용노동부장관이 지정하는 취업지원프로그램을 이수*하고 고용센터(워크넷) 등에 구직등록한 실업자를 고용한 사업주

수행기관명

고용노동부

전화번호

1350

워라벨일자리 장려금(소정근로시간단축제)



정부(고용노동부)

고용장려금

전일제 근로자가 필요한 때(가족돌봄, 본인건강, 은퇴준비, 학업 등)에 소정 근로시간을 단축할 수 있도록 지원(장려금 월 최대 30만 원, 임금감소액보전금 월 최대 20만 원)하여 국민의 다양한 일자리 수요를 충족시키고 일과 삶의 조화에 기여합니다. (1년간 피보험자의 30%, 최대 30명 한도)

정책 수혜 대상

우선지원대상기업·중견기업 사업주

수행기관명

고용노동부

전화번호

1350

워라벨일자리 장려금(실근로시간단축제)



정부(고용노동부)

고용장려금

근로시간 단축 계획을 수립하여 기업 전반의 실근로시간을 2시간 이상 단축한 사업주를 지원(1인당 월 30만 원)하여 장시간 근로문화 개선 등에 기여합니다.
(지원대상 근로자의 30%, 최대100명 한도)

정책 수혜 대상 우선지원대상기업·중견기업 사업주

수행기관명 고용노동부

전화번호 1350

고교 취업연계 장려금



정부(교육부)

고용장려금

(취업연계 장려금) 중소, 중견기업에 취업하는 직업계고 및 일반고 직업교육 위탁
과정 (6개월)고3학생 대상으로 1인당 5백만 원 지원

(현장실습 지원금) 직업계고 현장실습 참여하는 학생에게 1인당 6만 원의 수당 지원
하여 현장실습 내실화 도모

정책 수혜 대상 (취업연계 장려금) 중소, 중견기업에 취업하는 직업계고 및 일반고 직업교육
위탁과정 고3학생

(현장실습 지원금) 직업계고 현장실습 참여 고3학생

수행기관명 한국장학재단

전화번호 1800-0499

서울형 이음공제

서울시

고용장려금



서울형 이음공제는 서울시가 2025년 8월부터 시행하는 전국 최초의 '세대 연계형 일자리 공제사업'으로, 청년(만 19~39세)과 중장년(만 50~64세)을 함께 채용한 서울 소재 중소·중견기업에 적립금과 기업 지원을 제공하는 제도입니다. 장기근속 시 근로자는 최대 1,224만 원을 받을 수 있고, 기업은 부담금 전액 환급 혜택을 누릴 수 있습니다

정책 수혜 대상 청년, 중장년, 중소 및 중견기업

수행기관명 중소벤처기업진흥공단

전화번호 120

국가유산 산업 인턴십 지원 사업

정부(국가유산청)

고용장려금



취업 준비 청년들에게 국가유산 분야 실무 경험 및 취업 기회를 제공하고, 인턴십 참여 기관의 인력 및 예산 지원을 지원하여 국가유산 분야의 청년 인력 유이를 확대하고 산업 활성화를 도모하는 인턴십(월 급여 2,157,000원/최대 6개월 지원) 사업입니다.

정책 수혜 대상 만 19세 이상 ~ 만 39세 이하 청년, 취업취약계층(우대)

수행기관명 국가유산진흥원

전화번호 02-3011-7793~4

청년 지원 정책



청년들의 경제적 자립과 사회적 참여를 돕기 위해 시행하는 다양한 지원프로그램을 의미

취업, 주거, 교육, 복지 등 여러 분야에서 청년들에게 실질적인 도움을 제공

서울시 희망두배 청년통장 | 청년 기후동행카드 | 서울시 청년동행센터 |
서울 청년 마음건강지원 | 서울시 학자금대출 신용회복 지원 | 서울시 학자금대출 신용회복 지원 |
서울시 청년 자립도대 지원 | 청년 임차보증금 이자지원 | 청년 부동산 중개보수 및 이사비 지원 |
서울 영테크 지원 | 서울시 청년월세 지원 | 예술창작활동 지원 | 디딤돌소득 |
고립·은둔청년지원사업 | 청년문화예술패스 | 청년 전용 버팀목전세자금 |
청년 전용 보증부 월세대출 | 청년 주택드림 청약통장 | 청년미래적금 | 청년도약계좌

서울시 희망두배 청년통장



서울시

청년지원정책

학자금 대출, 주거비, 비정규직 취업 등으로 어려움을 겪고 있는 서울지역 거주 근로 청년들이 2년 또는 3년간 매월 15만 원의 금액을 저축하면 저축한 금액과 동일한 금액을 매칭하여 만기 시 최대 1,080만 원(이자 별도)을 수령할 수 있는 사업입니다.

정책 수혜 대상

아래 기준에 모두 해당하는 자

- 서울시 거주자
- 만 18세 ~ 만 34세
- 공고일 기준 최근 1년간 3개월 이상(월 10일 이상 또는 월 6시간 이상 근로 시 1개월 인정) 근로하였거나 현재 3개월 이상 근로 중인 자
- 본인 소득 세전 월평균 255만 원 이하
- 부양의무자 고소득(세전 연1억원 이상) 및 고재산(9억원 이상)이 아닌 자

수행기관명

서울시복지재단

전화번호

1688-1453

청년 기후동행카드



서울시

청년지원정책

기후동행카드 주 이용층인 청년층(만 19~39세)의 사회진출과 다양한 활동을 지원하기 위해 월 55,000원(따릉이 포함 시 3,000원 추가, 한강버스 포함 시 5,000원 추가)으로 서울지역 지하철, 버스, 한강버스 등 대중교통을 무제한 이용할 수 있습니다.

정책 수혜 대상

만 19~39세 청년층 ※ 의무복무 제대군인에게 청년할인 기간 최대 3년 연장

수행기관명

서울특별시

전화번호

02-2133-2226, 02-120

서울시 청년동행센터



서울시

청년지원정책

금융문제로 어려움을 겪는 청년과 금융지식과 정보가 부족한 청년을 위해 파산, 개인회생 등 공적채무조정지원 및 공공재무상담, 복지서비스 연계까지 맞춤형 통합 서비스를 제공하고 있습니다.

정책 수혜 대상 만 19~39세

수행기관명 서울시복지재단

전화번호 02-1644-0120

서울 청년 마음건강지원



서울시

청년지원정책

심리적 어려움을 겪는 청년들을 대상으로 맞춤형 1:1 심리상담과 사후관리 프로그램을 제공하는 사업입니다.

정책 수혜 대상 서울시 거주 19세~39세 청년

수행기관명 서울시, 서울광역청년센터

전화번호 02-6358-0641

서울시 학자금대출 신용회복 지원



서울시

청년지원정책

학자금대출로 인해 신용유 의자가 된 청년들에게 신용유의정보 등록해제를 위한 분할상환약정 체결에 필요한 초입금을 지원해 드립니다.

정책 수혜 대상 한국장학재단 학자금대출로 인해 신용유의자가 된 서울시 거주 19~39세 청년

수행기관명 서울특별시, 한국장학재단

전화번호 02-2133-6582

서울시 대학(원)생 학자금 대출 이자 지원



서울시

청년지원정책

대학(원)생분들이 한국장학재단에서 받은 학자금 대출 이자를 지원해 드립니다. 대학(원) 재,휴학생 또는 공고일 기준 졸업 후 5년 이내 서울시 거주 주민이라면 누구나 신청가능합니다.

정책 수혜 대상

서울시 거주자 중 대학(원) 재학 및 졸업 후 5년 이내 한국장학재단에서 학자금 대출을 받은 자

수행기관명

서울특별시, 한국장학재단

전화번호

02-2133-6582, 02-210

서울시 청년 자립토대 지원



서울시

청년지원정책

코로나19 이후 청년층의 가계부채 증가와 재무건전성 악화로 개인회생 신청이 증가하는 상황에서 금융취약 청년층의 재도산을 예방하고, 신속한 경제적 재기를 지원하기 위한 사업으로 청년 자립토대 지원사업 참가자에게는 ‘재무역량 강화를 위한 맞춤형 프로그램’과 ‘자립토대 지원금’ 100만 원이 제공됩니다

정책 수혜 대상

만 19~39세(신청일 기준 서울시 주민등록상 거주자, 중위소득 140% 이하인 자, 개인회생 중으로 3개월 이내 변제완료 예정 또는 1년 이내 면책결정을 받은 자, 신청일 기준 취업자)

수행기관명

서울시복지재단

전화번호

02-6353-9103

청년 임차보증금 이차지원



서울시

청년지원정책

서울시, 하나은행, HF와의 협약을 통해 청년들의 주거비 부담 완화를 위한 임차보증금 은행 대출 실행 및 이자의 일부(2%)를 지원합니다.

정책 수혜 대상

1. 연소득 4천만 원 이하 근로청년
2. 과거 근로경력 1년 이상 또는 부모 연소득 합산 7천만 원 이하 취업준비생

수행기관명

서울시

전화번호

1600-3456

104

서울의 모든 것 Job 서울 임차보증금 이차지원

청년 부동산 중개보수 및 이사비 지원



서울시

청년지원정책

청년의 주거비 부담을 경감하기 위해 부동산 중개보수와 이사비를 최대 40만 원 실비 지원하는 사업입니다.

정책 수혜 대상

서울로 전입 또는 서울 내에서 이사한 19~39세 청년가구

수행기관명

서울시, 청년 부동산 중개보수 및 이사비 지원사업 콜센터

전화번호

1877-9358

서울 영테크 지원



서울시

청년지원정책

서울청년의 실용적이고 체계적인 자산형성을 위해 재무상담과 금융교육을 지원하는 사업입니다.

정책 수혜 대상

서울시 거주 19세~39세 청년

수행기관명

서울 영테크 사무국

전화번호

02-1644-7747

서울시 청년월세 지원



서울시

청년지원정책

높은 주거비로 어려움을 겪는 청년들의 부담을 덜어주기 위해 19~39세 청년 2만 5천 명에게 최대 월 20만 원, 12개월 동안 월세를 지원합니다.

정책 수혜 대상 서울시 거주, 19~39세 청년 1인가구(기준 중위소득 150% 이하)

수행기관명 서울시

전화번호 1833-2030, 02-120

예술창작활동 지원



서울시

청년지원정책

서울에서 작품제작 및 발표를 진행하고자 하는 공연예술, 시각예술분야 예술인(단체)을 지원합니다.

정책 수혜 대상 예술인(단체)

수행기관명 서울문화재단

전화번호 02-3290-7000

디딤돌소득



서울시

청년지원정책

서울디딤돌소득은 서울시의 새로운 소득보장정책으로서 저소득 가구에 대해 소득이 적을수록 더 많이 지원하는 정책입니다.

정책 수혜 대상 저소득층 2,100가구 (재산 326백만 원 이하, 중위소득 85% 이하)

수행기관명 서울시

전화번호 02-120

고립·은둔청년지원사업



서울시

청년지원정책

고립·은둔 청년의 체계적 발굴과 맞춤형 프로그램 제공으로 청년의 일상회복, 관계 형성 및 사회진입을 지원하는 사업입니다.

정책 수혜 대상 서울시 거주 19~39세 고립·은둔청년

수행기관명 서울청년기지개센터

전화번호 02-6953-2520

청년문화예술패스



서울시

청년지원정책

20~23세 청년들이 공연과 전시 관람에 사용할 수 있는 1인당 연간 최대 20만 원 상당의 문화이용권(카드) 지급

정책 수혜 대상 만 20~만 23세 청년

수행기관명 서울시

전화번호 1533-3427

청년 전용 버팀목전세자금



정부(국토교통부)

청년지원정책

만 34세 이하 무주택 청년 세대주에 대해 저리의 주택 전세보증금 대출 지원

* 금리 : 연 2.2~3.3%, 한도 : 1.5억 원 이내, 기간 : 최장 10년 이용가능

정책 수혜 대상 무주택 청년 세대주

수행기관명 주택도시기금 수탁은행

전화번호 **우리은행** 1599-0800

국민은행 1599-1771

농협은행 1588-2100

신한은행 1599-8000

하나은행 1599-1111

IM뱅크 1588-0956

부산은행 1800-1333

청년 전용 보증부 월세대출

정부(국토교통부)

청년지원정책



만 34세 이하 무주택 청년 세대주에 대해 저리의 주택 전세보증금 대출 지원

* 금리: 보증금 1.3%, 월세 20만 원 이하 0%, 20만 원 초과 1% / 한도: 보증금 4,5천만 원, 월세 1.2천만 원(월 50만 원 이내) / 기간: 최장 10년 이용가능

정책 수혜 대상 무주택 청년 세대주

수행기관명 주택도시금융 수탁은행

전화번호

우리은행 1599-0800

국민은행 1599-1771

농협은행 1588-2100

신한은행 1599-8000

하나은행 1599-1111

IM뱅크 1588-0956

부산은행 1800-1333

청년 주택드림 청약통장

정부(국토교통부)

청년지원정책



만 34세 이하 저소득 무주택 청년의 주택구입과 자산형성을 지원하기 위하여 위해 재형 기능을 강화한 청년 전용 주택청약종합저축

* 금리 최대 4.5%, 이자소득 비과세(소득세율 15.4%), 연 납입액(최대 300만 원)의 40% 까지 소득공제 등

정책 수혜 대상 무주택 청년

수행기관명 주택도시금융 수탁은행

전화번호

우리은행 1599-0800

국민은행 1599-1771

농협은행 1588-2100

신한은행 1599-8000

하나은행 1599-1111

IM뱅크 1588-0956

부산은행 1800-1333

청년미래적금



정부(금융위원회)

청년지원정책

청년층의 자산형성을 뒷받침하기 위해 청년이 납입한 금액에 대해 정부가 기여금을 매칭 지원(만기 3년)해주는 '청년미래적금' 임.

'26년 6월에 상품 출시 예정, 만 19~34세 청년 중 개인소득과 가구소득 기준을 동시에 충족하는 청년을 대상으로 종잣돈 마련 지원.

정책 수혜 대상 청년

수행기관명 서민금융진흥원

전화번호 1397

108

청년도약계좌



정부(금융위원회)

청년지원정책

청년세대의 공정한 도약의 기회 보장을 위해 중장기 자산형성 지원으로 사회 출발 시 자립할 수 있는 기반 마련을 지원합니다.

- * (적금방식) 월 최대 70만 원 이하 자유적립(회차별 최소 1천원 이상 1천원 단위 입금)
- * (가입기간) 5년(60개월)
- * (적금이율) 최대6%(기본금리 3.8~4.5%, 가입 후 3년 고정금리, 이후 2년 변동금리)
- * (비과세혜택) 만기 해지 시 은행금리에 대해 비과세 혜택
- * (정부기여금) 개인소득 수준 및 적금 납입금액에 따라 정부기여금 지급

정책 수혜 대상

- 만 19세 ~ 34세 이하
- 직전 과세기간의 총급여액이 7천5백만 원 이하
- 직전 과세기간의 종합소득과세표준에 합산되는 종합소득금액 6천3백만 원 이하인 경우
- 중위소득 250% 이하

수행기관명 서민금융진흥원

전화번호 1397

근로 조건 개선



근로환경과 조건 향상 및 근로복지와 안전 보장 지원서비스

서울형 입원 생활비 지원 | 서울노동권익센터 운영 |
이동노동자 쉼터 | 강북 및 서울시 노동자 복지관 |
서울 프리랜서 온(ON) 시스템 운영 (기존: 프리랜서 공공 에스크로 시스템) |
재무 상담 및 금융교육 | 자영업자 고용보험 | 산재보험제도 | 근로자 신용보증 지원제도 |
근로자 휴양콘도 이용 지원 | 무료법률구조지원 | 임금명세서 교부 의무화 |
직장 내 괴롭힘 금지 제도 | 체불근로자 생계비 응자 |
내일채움공제&중소기업 재직자 우대 저축공제 | 소상공인(자영업자) 고용보험료 지원

서울형 입원 생활비 지원



서울시

근로조건 개선

일용직·이동노동자·프리랜서·1인 소상공인 등 취약노동자를 위해 서울시가 입원, 국가 일반건강검진동안 연 최대 14일(1일 96,960원) 생활비를 지원합니다.

정책 수혜 대상 국민건강보험 서울시 지역가입자중 입원 또는 국가 일반건강검진을 실시한 근로소득자 및 사업소득자 (기준 중위소득 100%이하 및 재산 4억원 이하)

수행기관명 서울시 및 25개 자치구

전화번호 02-2133-5433, 02-120

110

서울의 모든 것 Job 서울 입자리 종합 가이드북

서울노동권익센터 운영



서울시

근로조건 개선

프리랜서, 플랫폼 노동자, 이동노동자 등 취약 노동자를 위한 복지 증진 및 권리구제 등 사업을 수행합니다.

정책 수혜 대상 취약 노동자 및 서울 시민

수행기관명 서울노동권익센터

전화번호 02-6925-4349

이동노동자 쉼터



서울시

근로조건 개선

이동노동자(배달종사자, 퀵서비스, 대리기사 등 특정 업무공간없이 이동하면서 일하는 노동자)를 위한 휴식공간을 제공합니다.

정책 수혜 대상 이동노동자

수행기관명 서울노동권익센터

전화번호 02-6925-4349

강북 및 서울시 노동자 복지관

서울시

근로조건 개선

강북



서울



노동자 직무능력 향상 및 건강증진, 문화활동 등 노동자 복지 향상을 위한 프로그램을 운영합니다.

- (강북) SI 입문교실, 비즈니스 어학당, 필라테스&요가, 캘리크라피 교실 등
- (서울시) 재취업아카데미, 직업상담, 노무법률상담, 드로잉 등

정책 수혜 대상 노동자 및 시민

수행기관명 강북 노동자복지관, 서울시 노동자복지관

전화번호

강 북 070-4543-9822

서울시 02-2038-3578

서울 프리랜서 온(ON) 시스템 운영(기존: 프리랜서 공공 에스크로 시스템)

서울시

근로조건 개선



‘서울 프리랜서 온’은 프리랜서가 일하는 전 과정에서 필요한 안심결제, 경력관리, 분쟁상담, 교육, 공공 일거리 정보 등을 한곳에서 제공하는 통합 플랫폼입니다.

정책 수혜 대상 서울시에서 활동하는 프리랜서

수행기관명 서울시, 서울노동권익센터

전화번호

서울시 02-2133-5422

서울노동권익센터 02-6953-4588

재무 상담 및 금융교육

서울시

근로조건 개선



개인파산,면책, 개인회생 등의 채무조정제도지원과 금융복지교육 실시, 복지서비스 연계 제공

정책 수혜 대상 서울 시민

수행기관명 서울금융복지상담센터

전화번호

1644-0120

자영업자 고용보험



정부(고용노동부)

근로조건 개선

비자발적으로 폐업한 자영업자가 재취업·재창업활동을 하는 동안 실업급여 지급 및 직업훈련 지원을 통해 생활안정 및 재취업 지원합니다.

정책 수혜 대상 근로자가 없거나, 근로자를 50인 미만으로 사용하는 사업주 중 가입 희망자

수행기관명 근로복지공단

전화번호 1588-0075

산재보험제도



정부(고용노동부)

근로조건 개선

근로자의 업무상 재해에 대해 국가가 사업주로부터 소정의 보험료를 징수하여 그 기금으로 사업주를 대신하여 보상합니다.

정책 수혜 대상 전 근로자

수행기관명 근로복지공단

전화번호 1588-0075

근로자 신용보증 지원제도



정부(고용노동부)

근로조건 개선

생활안정자금융자 등 보증대상 용자사업의 용자 대상으로 선정된 자 중 보증·담보 여력이 없는 근로자 등에게 신용보증지원(1인당 최대 2천만 원)을 통한 생활안정자금 융통을 원활히 하여 생계를 보호합니다.

정책 수혜 대상 (근복지금) 근로자생활안정자금융자, (고용기금) 직업훈련생계비대부, (산재기금) 산재근로자생활안정자금융자, (임채기금) 체불근로자생계비융자

수행기관명 근로복지공단

전화번호 1588-0075

근로자 휴양콘도 이용 지원

정부(고용노동부)

근로조건 개선



휴양콘도 이용기회를 제공함으로써 근로자 및 그 가족의 여가 욕구 충족 및 건강한 노동력 재생산에 기여합니다.(월평균 소득 및 기업규모 등을 기준으로 우선 선발)

정책 수혜 대상 모든 근로자 및 특수형태 근로자

수행기관명 근로복지공단

전화번호 1588-0075

무료법률구조지원

정부(고용노동부)

근로조건 개선



임금체불 근로자들이 사업주를 상대로 민사절차를 통해 임금채권을 확보할 수 있도록 대한법률구조공단에서 임금 및 퇴직급여 등이 체불된 근로자에 대하여 무료 소송을 지원합니다.

정책 수혜 대상 체불 당시 최종 3개월분의 월평균임금이 400만 원 미만인 근로자(국내거주 외국인 포함)

수행기관명 고용노동부

전화번호 1350, 132

임금명세서 교부 의무화

정부(고용노동부)

근로조건 개선



임금체불이 발생할 경우 사용자와 근로자 간 액수 등에 대한 다툼의 소지를 줄이고자 사용자가 근로자에게 임금을 지급할 때에 임금명세서 교부와 기재사항 명시를 의무화 하고 있습니다.(위반 시 사용자에게 500만 원 이하의 과태료 부과)

정책 수혜 대상 근로자

수행기관명 고용노동부

전화번호 1350

직장 내 괴롭힘 금지 제도



정부(고용노동부)

근로조건 개선

직장 내 괴롭힘의 개념을 법률로 명시 및 금지하고, 괴롭힘 발생 시 조치 의무 등을 규정함으로써 근로자의 인권과 노동권을 보호합니다.

* 직장 내 괴롭힘 개념 및 금지 명시, 발생 시 신고·조사·피해자에 대한 조치 의무, 피해자 불리한 처우 금지 등

정책 수혜 대상 사용자, 근로자

수행기관명 고용노동부

전화번호 1350

114

체불근로자 생계비 융자



정부(고용노동부)

근로조건 개선

임금체불로 인해 생계에 어려움이 있는 근로자에게 저금리로 생계비를 융자하여 체불 근로자의 생활안정을 지원합니다.

정책 수혜 대상 1년 동안 1개월분 이상 임금 등이 체불된 근로자 및 퇴직자(6개월 이내)

수행기관명 근로복지공단

전화번호 1588-0075

내일채움공제&중소기업 재직자 우대 저축공제



정부(중소벤처기업부)

근로조건 개선

중소기업 인력양성과 핵심인력의 장기재직 촉진을 위해 사업주와 핵심인력이 공동으로 적립한 공제금을 장기재직한 핵심인력에게 성과보상금 형태로 지급하는 공제 제도입니다.

정책 수혜 대상 중소기업 근로자

수행기관명 중소벤처기업진흥공단

전화번호 1588-6259

소상공인(자영업자) 고용보험료 지원



정부(중소벤처기업부)

근로조건 개선

자영업자 고용보험 가입 및 고용보험료 지원을 통해 소상공인의 폐업 이후 생활안정 도모와 사회안전망 지원

정책 수혜 대상 자영업자와 소상공인

수행기관명 소상공인시장진흥공단

전화번호 **자영업자** 근로복지공단 고객센터 1588-0075

소상공인 1533-0100



성공취업 우수사례

‘취업날개’, 청년에게 자신감을 선물하다

임오연

청년 구직자에게 면접 복장 준비는 경제적 부담과 정보 부족이라는 이중고를 안겨줍니다. 저 또한 정장 구매 비용에 큰 압박을 느꼈고, 어떤 차림이 ‘면접의 정석’인지 몰라 막막한 상황이었습니다. 이러한 문제를 해결하고자 서울시의 ‘취업날개’ 정장 대여 서비스를 이용하게 되었고, 덕분에 취업 준비의 효율을 비약적으로 높일 수 있었습니다.

이 서비스는 단순한 의류 대여를 넘어 전문적인 스타일링 지원까지 제공했습니다. 왕십리 ‘체인지레이디’를 방문했을 때, 무료 서비스임에도 불구하고 직원들의 응대는 매우 전문적이고 따뜻했습니다. 세심한 치수 측정은 물론 블라우스의 칼라 모양, 구두 굽 높이 등 혼자서는 알기 어려운 면접 복장의 디테일을 완벽하게 보완해 주었습니다. 구김 없이 깔끔하게 관리된 복장과 청결한 구두 상태 또한 큰 만족을 주었습니다.

비용 부담 없이 단정한 복장을 갖추고 나니 면접에 임하는 자신감이 커졌고, 복장 하나로 마음가짐까지 달라지는 것을 체감했습니다. 직원분들의 진심 어린 격려는 심리적으로도 큰 지지대가 되었습니다. 또한 간편한 온라인 신청과 넉넉한 반납 기한은 취업 준비생을 향한 세심한 배려로 다가왔습니다.

‘취업날개’는 실질적인 경제 지원을 넘어 청년들에게 공정한 기회를 제공 하는 의미 있는 발판입니다. 이 서비스 덕분에 오로지 면접 준비에만 몰입할 수 있었고, 좋은 인상을 남길 수 있었습니다. 비록 아직 취업 준비 중이지만, 이곳에서 얻은 용기로 끝까지 도전하려 합니다. 청년 구직자들에게 가장 실효성 있는 복지로 이 서비스를 강력히 추천합니다.

‘매력일자리’가 열어준 성장의 기회

박O선

‘매력일자리’ 사업은 경력 부족으로 고민하던 제게 실무라는 가장 강력한 무기를 쥐여준 소중한 디딤돌이었습니다. 전공과 무관한 분야로의 과감한 전직을 결심한 후, 저는 직업상담사로서 첫발을 내디뎠습니다. 낯선 시작에 대한 막연한 긴장감도 있었으나, 체계적인 사전 교육과 밀도 높은 현장 OJT는 제가 실무 현장에 빠르게 녹아들 수 있는 든든한 자양분이 되었습니다.

실제 상담의 핵심 과정에 직접 참여하며 내담자의 숨은 니즈를 파악하고, 최적의 일자리 매칭과 맞춤형 정책 안내를 수행했습니다. 수많은 청년구직자의 고민을 마주하며, 직업상담이란 단순한 취업 지원을 넘어 타인의 삶을 함께 설계하는 숭고한 여정임을 깨달았습니다. 또한 상담 업무 외에도 문서 작성, 홍보 콘텐츠 기획 등 폭넓은 실무를 섭렵했으며, 훈련비 지원을 통해 사회복지사 1급 교육을 병행하며 전문성을 보강했습니다.

9개월간의 근무는 단기 인턴십과는 차원이 다른 깊이 있는 통찰을 제공했습니다. 특히 최대 18개월까지 연장 가능한 안정적인 환경 덕분에 전문 경력 기준을 충족할 수 있었습니다. 서울시와 구청 주관의 일자리박람회 운영에 참여하며 행정 서비스의 거시적인 흐름을 익혔고, 유급 면접·교육 휴가 제도를 활용해 쉼 없는 자기계발도 이어갔습니다. 무엇보다 이 사업을 통해 얻은 가장 큰 수확은 내일에 대한 불안감을 지우고 얻은 ‘성장에 대한 확신’입니다.

막막한 인생의 든든한 향로가 되어준 '뉴딜 일자리'

박O수

졸업과 동시에 마주한 취업이라는 높은 벽 앞에서, 서울시 뉴딜일자리 '공간정보구축사업'은 제 사회생활의 첫 페이지를 장식한 소중한 기반이었습니다. 약 50명의 동료와 함께 5개 팀으로 나뉘어 시작한 이 여정은, 막연했던 미래를 구체적인 커리어로 바꾸어 놓은 전환점이었습니다.

사업 초기에는 스케치업(SketchUp)과 CAD 등 전문 기술 교육을 통해 실무 스킬을 탄탄히 다질 수 있었습니다. 이를 바탕으로 실제 공공 건축물을 3D 모델로 구현하며 데이터의 가치를 실현해 나갔습니다. 현장을 발로 뛰며 소화기와 안전장비를 점검하고 모델에 반영하는 과정은 데이터 정밀도의 중요성을 일깨워 주었고, 사무실에서의 치열한 팀 프로젝트는 협업의 진정한 의미와 책임감을 체득하게 했습니다.

무엇보다 큰 자산은 '사람'이었습니다. 다양한 전공을 가진 포래들과 진로에 대한 고민을 나누며 형성된 동료애는 정서적으로 큰 지지대가 되었습니다. 사업 후반부, 조직이 다소 유연해지는 시기에도 저는 이를 흐트러짐이 아닌 조직 규율과 자율적 협업 방식을 배우는 성찰의 기회로 삼았습니다.

당시에는 익숙하게 느껴졌던 일들이 지금 돌이켜보니 직장 생활의 근간이 되는 귀한 자양분이 되었습니다. 사업 종료 후 실업급여를 통해 진로를 재정비하는 여유를 얻었고, 이곳에서 쌓은 기본기는 새로운 도전을 향한 자신감이 되었습니다. 사회에 첫발을 내딛는 청년들에게 가장 완벽한 '사회생활 연습장'이 되어준 이 사업이 앞으로도 더 많은 청년의 꿈을 지탱해 주길 바랍니다.

인생의 계절을 바꿔준 청년취업사관학교

최OO

입과 전 변화를 향한 간절한 발걸음

디자인과를 졸업하고 디자이너로 일해왔지만, 마음 한편에는 늘 기획과 수치적인 성과를 확인하는 일에 대한 갈증이 있었습니다. 커리어의 전환점을 찾던 입사 4년 차, 서울시의 체계적인 지원과 커리큘럼에 이끌려 청년취업사관학교의 문을 두드리게 되었습니다.

“나이가 너무 많지는 않을까?”, “뒤늦게 직업을 바꾸는 게 가능할까?” 하는 불안함도 있었습니다. 하지만 교육장에서 만난 이들은 저마다의 사연을 가진 채 누구보다 뜨거운 열정으로 수업에 임하고 있었습니다. 같은 목표를 향해 달리는 동기들은 그 자체로 저에게 큰 동기부여이자 든든한 버팀목이 되었습니다.

수료 후 인생의 계절을 바꾸는 시간

수료 후에도 강사님의 세심한 피드백을 받으며 포트폴리오를 완성해 나갔고, 마침내 탄탄한 스타트업을 거쳐 현재는 글로벌 기업들을 클라이언트로 둔 광고대행사에서 근무하고 있습니다.

입과를 고민하는 분들께 꼭 말씀드리고 싶습니다. 이곳에 앉아 있다고 세상이 하루 아침에 180도 바뀌지는 않을 것입니다. 하지만 분명한 것은, 이전과는 다른 ‘새로운 세상’의 문이 열린다는 사실입니다. 시리도록 추웠던 계절을 어느 때보다 뜨겁게 보낸 그 시간은 여러분 인생에서 가장 단단한 밑거름이 될 것이라 확신합니다.

청년취업사관학교에서 미래의 문을 열다

홍OO

입과전 꾸준한 복습과 열정으로 돌파한 ‘빅데이터 분석실무’

교육 시작 전 파이썬을 독학하고 유튜브로 코딩을 연습하며 나름의 준비를 마쳤다고 생각했습니다. 하지만 실제 교육 현장에서는 생소한 내용이 많아 당황스러운 순간도 있었습니다. 저는 꾸준한 복습과 적극적인 질문을 통해 막히는 부분들을 정면으로 돌파했습니다. 비전공자나 문과 출신이라 주저하는 분들이 있다면, 겁먹지 마시라고 전하고 싶습니다. 열정만 있다면 누구나 충분히 익힐 수 있는 역량입니다.

수료후 새로운 커리어와 자신감으로 여는 미래

‘빅데이터 탐색적 데이터 분석 실무 과정’을 수료한 현재, 화장품 플랫폼 개발 연구소장으로서 커리어를 이어가고 있습니다. 이 과정은 실무에 필요한 데이터 가공과 처리 기술은 물론, ‘나도 할 수 있다’는 자신감이라는 가장 큰 자산을 선물해 주었습니다. 진출 분야가 무궁무진한 만큼, 본인의 적성을 찾아 깊이 있게 공부한다면 큰 성장을 이루실 것입니다. 함께 배우며 성장한 동료들과 이런 훌륭한 교육 기회에 감사하며, 더 많은 분이 이 길에 도전해 보셨으면 좋겠습니다.

멈춰있던 인생의 시계, 다시 뛰다

이오원

서울교통공사 정년퇴직 후, 저는 한동안 방향을 잃은 채 막막한 시간을 보냈습니다. 제2의 인생을 위해 산업안전관리 교육을 이수하고 '산업안전 산업기사' 자격증까지 취득했지만, 정작 실전 취업의 문턱에서 어떻게 발을 떼어야 할지 몰라 고민은 깊어져만 갔습니다.

그때 서울일자리센터를 찾게 되었습니다. 상담 첫날, 선생님은 단순히 일자리를 나열하는 대신 제가 걸어온 길을 진심으로 경청하며 저의 역량이 사회에서 어떻게 다시 빛날 수 있을지 세밀하게 분석해 주셨습니다. “선생님은 여전히 가치 있는 역할을 하실 수 있습니다”라는 그 확신 한마디가 제게는 무엇보다 큰 응원이 되었습니다.

상담사님의 적극적인 추천과 지원 덕분에 저는 서울교통공사 기간제 근무라는 소중한 기회를 얻었습니다. 특히 디지털 환경 적응에 서툴렀던 저에게 선생님이 보여주신 세심한 배려와 격려는 단순한 정보 제공을 넘어선 ‘정서적 지지’ 그 자체였습니다.

중장년 재취업이라는 파도는 높았지만, 서울시의 정책과 상담사님의 헌신이 있었기에 저는 인생 2막의 닦을 올릴 수 있었습니다. 저의 사례가 새로운 도전을 망설이는 동료 중장년들에게 작은 용기가 되기를 바라며, 진심으로 동행해 주신 상담사님께 다시 한번 깊은 감사를 전합니다.

75세, ‘나이’라는 편견을 깨고 다시 현장으로

 서00

올해로 제 나이 일흔다섯입니다. 육군 장교로 전역한 뒤 시설관리 분야에서만 15년을 묵묵히 걸어왔습니다. 다시 구직 활동을 시작했을 때, 주변에서는 “그 나이에 무슨 고생이냐, 연금도 나오는데 집에서 편히 쉬라”며 만류하곤 했습니다. 하지만 저는 여전히 건강했고, 무엇보다 건물 관리 업무에서만큼은 누구보다 베테랑이라는 자부심이 있었습니다.

그러나 현실은 냉혹했습니다. 나이 맞인지 서류전형조차 통과하기 어려웠고, 눈높이를 낮춰 지원한 단순 노무직에서조차 번번이 고배를 마셨습니다. 막막한 마음이 들 때쯤, 예전부터 인연이 있었던 서울시 일자리센터가 떠올랐습니다.

상담사님은 저의 경력과 성실함을 높이 평가해 주셨지만, 동시에 75세라는 나이에 전일제 빌딩 관리소장직을 얻는 것이 얼마나 어려운 일인지도 솔직히 말씀해 주셨습니다. 상담을 마치고 돌아오는 길, 마음은 한결 가벼워졌지만 현실의 벽은 여전히 높아만 보였습니다. 그런데 바로 다음 날, 상담사님께 연락이 왔습니다. 6층 빌딩의 전일제 관리소장 자리였습니다. 건물 대표님이 나이 때문에 면접을 완강히 거절하셨지만, 상담사님이 저의 15년 경력과 책임감을 믿고 끈질기게 설득하여 겨우 성사시킨 귀한 면접 기회였습니다.

면접 당일, 저는 가장 깔끔한 차림으로 대표님 앞에 섰습니다. 풍부한 실무 경험은 물론, 입주민과의 원만한 관계 유지법과 임대료 계약 관리 노하우를 구체적으로 설명했습니다. 나이에 대한 우려를 지워드리기 위해 “3개월 인턴 근무 후 정식 채용 여부를 결정하셔도 좋다”며 파격적인 제안도 덧붙였습니다.

면접 후 며칠간 소식이 없어 초조한 마음도 들었지만, 저는 포기하지 않았습니다. 대표님께 다시 한번 정중히 연락을 드려 저의 열정과 간절함을 전했습니다. 그리고 1주일 뒤, 저는 기적처럼 75세의 나이에 전일제 정규직 건물 소장직으로 취업에 성공했습니다.

2026 서울의 모든잡 JOB

발행일 2026년 2월

발행인 서울특별시장

편집인 경제실장 이수연
일자리정책과장 김덕환
일자리매칭팀장 최정아
담당 주무관 이승은

발행처 서울특별시 일자리정책과
서울시 중구 서소문로124
02-2133-5470

디자인 (사)아름다운사람들(02-6948-9650)

ISBN 979-11-7177-633-7(05330)

발간번호 51-6110000-003498-10

본 제작물의 저작권 및 판권은 서울특별시에 있습니다.

무단 전재와 무단 복제를 금합니다.

발간등록번호

51-6110000-003498-10



서울의 모든 잡 JOB

2026 일자리 종합가이드북

비매품/무료
05330



9 791171 776337

ISBN 979-11-7177-633-7